

**Le bleuët, une industrie construite
par et pour le peuple du Lac-St-Jean**



Mise-à-jour

Janvier 2012

TABLE DES MATIÈRES

| | |
|-------------------------------|------|
| Amérique du Nord | p.4 |
| Canada..... | p.13 |
| Québec..... | P.16 |
| Ontario..... | p.21 |
| Manitoba..... | P.21 |
| Colombie-Britannique..... | P.22 |
| Nouveau-Brunswick..... | p.24 |
| Nouvelle-Écosse..... | P.25 |
| Ile-du-Prince-Edouard..... | p.27 |
| Terre-Neuve..... | p.27 |
| Etats-Unis..... | p.29 |
| Maine..... | P.36 |
| Michigan..... | p.37 |
| New Jersey..... | P.39 |
| Caroline du Nord..... | p.41 |
| Georgie..... | P.45 |
| Oregon..... | P.46 |
| Washington..... | P.48 |
| Californie..... | p.49 |
| Floride..... | P.51 |
| Mexique..... | p.53 |
| Amérique du Sud | p.55 |
| Chili..... | p.57 |
| Argentine..... | p.61 |
| Uruguay..... | p.65 |
| Pérou..... | p.67 |

AMÉRIQUE DU NORD

Le prix de gros pour le bleuets surgelés dépend grossièrement des quantités de bleuets de la récolte passée qui est encore dans les entrepôts de congélation. Le prix des bleuets est également supporté par les achats du gouvernement fédéral américain destinés aux programmes de soutien alimentaire tel que les repas scolaires.



Le prix des bleuets congelés dépend des régions. Il se situait entre 1,85\$ et 2,05\$ la livre en date du 03 octobre 2011. Les bleuets obtiennent un prix moindre sur la Côte-Est américaine particulièrement en Géorgie, en Caroline du Nord et au New Jersey dû le volume élevé des ventes. La région du Canada peut s'attendre à des prix supérieurs à 2,00\$ la livre.
<http://www.gov.ns.ca/agri/marketing/vmreport/frozblue.shtml>

La presse américaine et le service de nouvelles du ministère de l'agriculture américain rapportaient qu'en avril 2010, le prix des bleuets augmentait à mesure que les inventaires diminuaient.

Tôt en mars 2011, moins de 93M lbs de bleuets surgelés étaient entreposées. Les inventaires étaient 16% moins élevées qu'à la même date l'année précédente.

Début mars 2010, au moins 108M lbs étaient surgelées. Les inventaires étaient 18% moins élevées qu'en pareille date l'année précédente.

Durant la récolte 2009, les bleuets en corymbe et rabbiteyes surgelés étaient vendus entre 0,65\$ et 0,75\$ la livre. Au mois de juillet 2010, le marché observait une solide hausse de 0,20\$ la livre.
<http://www.annarbor.com/vielmetti/blueberry-links/>

Marché du bleuets sauvage et en corymbe surgelé

| Année de récolte | Date de rapport | Statut de la livraison | Prix/lbs à la plantation USA bleuets corymbe et rabbiteyes | Prix/lbs à la bleuetière Maine Taux Change au 15 août bleuets sauvages | Prix/lbs à la bleuetière Qc. bleuets sauvages | Prix de gros moyen bleuets sauvages surgelés \$USD - \$CAD | % du prix bleuetière Maine p/r prix de gros bleuets sauvages surgelés | % du prix bleuetière Qc. p/r prix de gros bleuets sauvages surgelés |
|------------------|--------------------------------|---|---|---|--|--|---|---|
| | Taux de change USD-CAD | | | | | | | |
| 2003 | 24 mars 2003 T.C. 1,49\$ | Out of Nouvelle-Angleterre n.d. | 0,60\$USD/lb | 0,28\$USD/lb* 0,44\$CAD/lb* | 0,45\$CAD/lb* | Sauvages: 0,84\$-0,88\$/lb 1,25\$-1,31\$/lb Cultivés : n.d. | 35% | 36% |
| | 23 juin 2003 T.C. 1,37\$ | Out of Nouvelle-Angleterre n.d. | | | | Sauvages: 0,85\$-0,90\$/lb 1,16\$-1,23\$/lb Cultivés : n.d. | 38% | 39% |
| | 20 oct. 2003 T.C. 1,32\$ | n.d. n.d. | | | | Sauvages: 1,00\$/lb 1,32\$/lb Cultivés : n.d. | 33% | 34% |
| | 24 nov. 2003 T.C. 1,31\$ | n.d. n.d. | | | | Sauvages: 1,10\$/lb 1,44\$/lb Cultivés : 1,15\$/lb | 31% | 31% |
| 2004 | 6 Sept. 2004 T.C. 1,30\$ | Amérique du Nord | 0,78\$USD/lb | 0,33\$USD/lb* 0,46\$CAD/lb* | 0,55\$CAD/lb* | Sauvages: 1,15\$-1,20\$/lb 1,50\$-1,56\$/lb Cultivés : n.d. | 31% | 37% |
| 2005 | 24 janv. 2005 T.C. 1,22\$ | n.d. Général | 0,81\$USD/lb | 0,45\$USD/lb* 0,60\$CAD/lb* | 0,76\$CAD/lb* | Sauvages: n.d. Cultivés : 1,15\$-1,16\$/lb | n.d. | n.d. |
| | 21 fév. 2005 T.C. 1,23\$ | n.d. Général | | | | Sauvages: n.d. Cultivés : 1,25\$-1,35\$/lb | n.d. | n.d. |
| | 29 mai 2006 T.C. 1,26\$ | F.O.B. Côte-Est n.d. | | | | Sauvages: 1,05\$/lb 1,32\$/lb Cultivés : n.d. | 45% | 58% |
| | 19 sept. 2005 T.C. 1,18\$ | Général n.d. | | | | Sauvages: 1,50\$/lb 1,77\$/lb Cultivés : n.d. | 34% | 43% |
| | 03 oct. 2005 T.C. 1,17\$ | F.O.B. Maine n.d. | | | | Sauvages: 1,65\$-1,75\$/lb 1,93\$-2,07\$/lb Cultivés : n.d. | 31% | 39% |
| | 10 oct. 2005 T.C. 1,18\$ | F.O.B. Côte-Est n.d. | | | | Sauvages: 1,80\$/lb 2,12\$/lb Cultivés : n.d. | 28% | 36% |
| | 14 nov. 2005 T.C. 1,20\$ | F.O.B. Côte-Ouest n.d. | | | | Sauvages: 1,87\$-1,95\$/lb 2,24\$-2,34\$/lb Cultivés : n.d. | 27% | 34% |
| 2006 | 29 mai 2006 T.C. 1,10\$ | F.O.B. Côte-Est n.d. | 0,91\$USD/lb | 0,65\$USD/lb* 0,79\$CAD/lb* | 1,05\$CAD/lb* | Sauvages: 1,75\$/lb 1,93\$/lb Cultivés : n.d. | 41% | 54% |
| | 27 nov. 2006 T.C. 1,13\$ | Général n.d. | | | | Sauvages: 2,15\$/lb 2,43\$/lb Cultivés : n.d. | 33% | 43% |
| 2007 | 25 oct. 2007 T.C. 0,96\$ | F.O.B. Canada F.O.B. North Carolina F.O.B. Michigan | 1,39\$USD/lb | 0,80\$USD/lb* 0,91\$CAD/lb* | 1,34\$CAD/lb* | Sauvages: 2,23\$/lb 2,14\$/lb Cultivés : 1,85\$/lb Cultivés : 2,03\$/lb moyenne an | 43% | 63% |
| 2008 | 24 mars 2008 T.C. 1,03\$ | F.O.B. Côte-Est F.O.B. Michigan | 1,07\$USD/lb* | | | Sauvages: 2,25\$-2,30\$/lb 2,32\$-2,37\$/lb Cultivés : 1,32\$/lb moyenne an | 50% | 54% |
| | 14 juillet 2008 T.C. 1,00\$ | F.O.B. Côte-Est F.O.B. Michigan | | | | Sauvages: 2,25\$-2,30\$/lb 2,25\$-2,30\$/lb Cultivés : 1,32\$/lb moyenne an | 51% | 56% |
| | 18 août 2008 T.C. 1,06\$ | F.O.B. Canada F.O.B. Michigan | | | | Sauvages: 1,75\$/lb 1,86\$/lb Cultivés : 1,32\$/lb moyenne an | 62% | 67% |
| | 01 sept. 2008 | F.O.B. Côte-Est | | | | Sauvages: 2,30\$/lb | 47% | 51% |

| | | | | | | | | |
|------|-----------------------------------|--|---------------|--------------------------------|---------------|---|------------|------------|
| | T.C. 1,07\$ | F.O.B. Michigan | 1,54\$USD/lb | 1,15\$CAD/lb* | 1,25\$CAD/lb* | 2,46\$ Cultivés : 1,32\$/lb moyenne an | | |
| | 08 sept. 2008 T.C. 1,06\$ | F.O.B. Maine Michigan, New Jersey | | | | Sauvages: 1,50\$/lb 1,59\$/lb Cultivés : 1,00\$-1,15\$/lb | 72% | 79% |
| | 27 oct. 2008 T.C. 1,28\$ | F.O.B. Maine F.O.B. Michigan | | | | Sauvages: 1,45\$/lb 1,86\$/lb Cultivés : 1,32\$/lb moyenne an | 62% | 67% |
| | 10 nov. 2008 T.C. 1,17\$ | F.O.B. Maine Michigan, New Jersey | | | | Sauvages: 1,45\$/lb 1,70\$/lb Cultivés : 0,99\$-1,15\$/lb | 68% | 73% |
| | 15 déc. 2008 T.C. 1,23\$ | F.O.B. Maine F.O.B. Michigan | | | | Sauvages: 1,50\$/lb 1,85\$/lb Cultivés : 1,32\$/lb moyenne an | 62% | 68% |
| 2009 | 09 fév. 2009 T.C. 1,23\$ | F.O.B. Maine Out of Michigan | | | | Sauvages: 1,50\$/lb 1,85\$/lb Cultivés : 0,79\$/lb | 35% | 35% |
| | 13 avril 2009 T.C. 1,23\$ | F.O.B. Maine n.d. | | | | Sauvages: 1,50\$/lb 1,85\$/lb Cultivés : n.d. | 35% | 35% |
| | 27 juillet 2009 T.C. 1,08\$ | From Côte-Est n.d. | | | | Sauvages: 1,10\$/lb 1,19\$/lb Cultivés : n.d. | 55% | 55% |
| | 17 août 2009 T.C. 1,11\$ | From Côte-Est n.d. | 0,86\$USD/lb | 0,60\$USD/lb* 0,65\$CAD/lb* | 0,65\$CAD/lb* | Sauvages: 1,10\$/lb 1,22\$/lb Cultivés : n.d. | 53% | 53% |
| | 21 sept. 2009 T.C. 1,08\$ | F.O.B. Côte-Est F.O.B. Maine Out of Michigan | | | | Sauvages: 0,95\$/lb 1,03\$/lb Sauvages: 0,97\$/lb 1,05\$/lb Cultivés : 0,67\$-0,72\$/lb | 63% 62% | 63% 62% |
| | 05 oct. 2009 T.C. 1,07\$ | F.O.B. Côte-Est Out of Michigan | | | | Sauvages: 0,95\$/lb 1,02\$/lb Cultivés : 0,67\$-0,72\$/lb | 64% | 64% |
| | 02 nov. 2009 T.C. 1,08\$ | F.O.B. Côte-Est Out of Michigan | | | | Sauvages: 0,94\$/lb 1,02\$/lb Cultivés : 0,72\$/lb | 64% | 64% |
| | 23 nov. 2009 T.C. 1,06\$ | n.d. Out of Michigan | | | | Sauvages: n.d. Cultivés : 0,70\$/lb | n.d. | n.d. |
| 2010 | 22 mars 2010 T.C. 1,03\$ | Out of Nouvelle- Écosse Out of Michigan | | | | Sauvages: 0,85\$/lb 0,88\$/lb Cultivés : 0,95\$/lb | 47% | 40% |
| | 29 mars 2010 T.C. 1,02\$ | F.O.B. Maine F.O.B. Michigan | | | | Sauvages: 0,90\$/lb 0,92\$/lb Cultivés : 0,90\$/lb | 45% | 38% |
| | 16 août 2010 T.C. 1,04\$ | Out of Maine- Canada n.d. | 0,45\$USD/lb | 0,35\$USD/lb* 0,41\$CAD/lb* | 0,35\$CAD/lb* | Sauvages: 1,40\$/lb 1,46\$/lb Cultivés : n.d. | 28% | 24% |
| | 27 sept. 2010 T.C. 1,02\$ | Out of Maine- Canada Général | | | | Sauvages: 1,60\$-1,65\$/lb 1,63\$-1,68\$/lb Cultivés : 1,55\$-1,65\$/lb | 25% | 21% |
| | 08 nov. 2010 T.C. 1,00\$ | Out of Maine- Canada n.d. | | | | Sauvages: 1,60\$-1,65\$/lb 1,60\$-1,65\$/lb Cultivés : n.d. | 26% | 22% |
| | 20 déc. 2010 T.C. 1,01\$ | Out of Maine- Canada n.d. | | | | Sauvages: 1,60\$-1,65\$/lb 1,62\$-1,67\$/lb Cultivés : n.d. | 25% | 22% |
| 2011 | 14 fév. 2011 T.C. 0,99\$ | Out of Maine- Canada n.d. | | | | Sauvages: 1,65\$-1,70\$/lb 1,63\$-1,68\$/lb Cultivés : n.d. | 37% | 40% |
| | 04 avril 2011 T.C. 0,96\$ | Out of Maine- Canada n.d. | | | | Sauvages: 1,65\$-1,70\$/lb 1,58\$-1,63\$/lb Cultivés : n.d. | 38% | 41% |
| | Mai 2011 T.C. 0,95\$ | n.d. Général | | | | Sauvages: n.d. Cultivés : 1,50\$-1,60\$/lb | n.d. | n.d. |
| | 06 juin 2011 T.C. 0,98\$ | n.d. Général | 0,89\$ USD/lb | 0,60\$USD/lb* 0,62\$CAD/lb* | 0,65\$CAD/lb* | Sauvages: n.d. Cultivés : 1,45\$-1,48\$/lb | n.d. | n.d. |

| | | | | | | | |
|------------------------------|-----------------------------------|--|--|--|---|-----|-----|
| 29 août 2011 T.C. 0,98\$ | F.O.B. Maine n.d. | | | | Sauvages: 2,05\$/lb 2,01\$/lb Cultivés : n.d. | 31% | 32% |
| 26 sept. 2011 T.C. 1,03\$ | F.O.B. Maine n.d. | | | | Sauvages: 2,05\$/lb 2,11\$/lb Cultivés : n.d. | 29% | 31% |
| 14 nov. 2011 T.C. 1,02\$ | F.O.B. Maine or Canada n.d. | | | | Sauvages: 2,15\$/lb 2,19\$/lb Cultivés : n.d. | 28% | 30% |
| 05 déc. 2011 T.C. 1,02\$ | F.O.B. Maine or Canada n.d. | | | | Sauvages: 2,09\$-2,15\$/lb 2,13\$-2,19\$/lb Cultivés : n.d. | 29% | 31% |

Source : <http://www.gov.ns.ca/agri/marketing/wmreport/frozblue.shtml>
<http://www.ams.usda.gov/AMSV1.0/getfile?dDocName=STELPRDC5088425>

- : Les prix à la livre d'une année versés aux producteurs sont utilisés avec les prix à la livre du marché de l'année suivante.

| Importance du montant versé au producteur p/r au prix de vente du bleuet sauvage surgelé au Maine | | | | | | | | | | |
|---|------|------|------|------|------|------|------|------|------|--------------------|
| 1985 | 1986 | 1987 | 1988 | 1989 | 1990 | 1991 | 1992 | 1993 | 1994 | Moyenne sur 10 ans |
| 38% | 33% | 28% | 41% | 45% | 49% | 37% | 46% | 51% | 37% | 41% |

Source: The Food Institute Report, various issues.

Importance du montant versé au producteur p/r au prix de vente du bleuets sauvage surgelé

| Années | 2003 | | | | 2004 | 2005 | | | | | | 2006 | | 2007 | |
|----------------------------|---------|---------|---------|---------|--------|----------|---------|--------|----------|---------|---------|---------|--------|---------|-----|
| | 24 mars | 23 juin | 20 oct. | 24 nov. | 6 sept | 24 janv. | 21 fév. | 29 mai | 19 sept. | 03 oct. | 10 oct. | 14 nov. | 29 mai | 27 nov. | |
| Out of Nouvelle-Angleterre | 35% | 38% | | | | | | | | | | | | | |
| Out of Nouvelle-Angleterre | 36% | 39% | | | | | | | | | | | | | |
| Amérique du Nord | | | 33% | 31% | 37% | | | | | | | | | | |
| Amérique du Nord | | | 34% | 31% | 43% | | | | | | | | | | |
| F.O.B. Côte-Est | | | | | | | | 45% | | | 28% | 27% | 41% | | |
| F.O.B. Côte-Est | | | | | | | | 58% | | | 36% | 34% | 54% | | |
| F.O.B. Maine | | | | | | | | | 34% | 31% | | | | 33% | |
| F.O.B. Maine | | | | | | | | | 43% | 39% | | | | 43% | |
| F.O.B. Canada | | | | | | | | | | | | | | | 43% |
| F.O.B. Canada | | | | | | | | | | | | | | | 63% |
| Out of Nouvelle-Écosse | | | | | | | | | | | | | | | |
| Out of Nouvelle-Écosse | | | | | | | | | | | | | | | |
| Out of Maine-Canada | | | | | | | | | | | | | | | |
| Out of Maine-Canada | | | | | | | | | | | | | | | |

Prix bleuetière Maine p/r prix de gros bleuets sauvages surgelés

Prix bleuetière Qc. p/r prix de gros bleuets sauvages surgelés

Importance du montant versé au producteur p/r au prix de vente du bleuets sauvage surgelé

| Années | 2008 | | | | | | 2009 | | | | | | | | | |
|----------------------------|---------|----------|---------|----------|----------|---------|---------|---------|---------|----------|----------|---------|----------|---------|---------|---------|
| | 24 mars | 14 juil. | 18 août | 01 sept. | 08 sept. | 27 oct. | 10 nov. | 15 déc. | 09 fév. | 13 avril | 27 juil. | 17 août | 21 sept. | 05 oct. | 02 nov. | 23 nov. |
| Out of Nouvelle-Angleterre | | | | | | | | | | | | | | | | |
| Out of Nouvelle-Angleterre | | | | | | | | | | | | | | | | |
| Amérique du Nord | | | | | | | | | | | | | | | | |
| Amérique du Nord | | | | | | | | | | | | | | | | |
| F.O.B. Côte-Est | 50% | 51% | | 47% | | | | | | | 55% | 53% | 63% | 64% | 64% | |
| F.O.B. Côte-Est | 54% | 56% | | 51% | | | | | | | 55% | 53% | 63% | 64% | 64% | |
| F.O.B. Maine | | | | | 72% | 62% | 68% | 62% | 35% | 35% | | | 62% | | | |
| F.O.B. Maine | | | | | 79% | 67% | 73% | 68% | 35% | 35% | | | 62% | | | |
| F.O.B. Canada | | | 62% | | | | | | | | | | | | | |
| F.O.B. Canada | | | 67% | | | | | | | | | | | | | |
| Out of Nouvelle-Écosse | | | | | | | | | | | | | | | | |
| Out of Nouvelle-Écosse | | | | | | | | | | | | | | | | |
| Out of Maine-Canada | | | | | | | | | | | | | | | | |
| Out of Maine-Canada | | | | | | | | | | | | | | | | |

Prix bleuetière Maine p/r prix de gros bleuets sauvages surgelés

Prix bleuetière Qc. p/r prix de gros bleuets sauvages surgelés

Importance du montant versé au producteur p/r au prix de vente du bleuete sauvage surgelé

| Années | 2010 | | | | | | 2011 | | | | | | | |
|----------------------------|---------|---------|---------|----------|---------|---------|---------|----------|-----|---------|---------|----------|---------|---------|
| | 22 mars | 29 mars | 16 août | 27 sept. | 08 nov. | 20 déc. | 14 fév. | 04 avril | Mai | 06 juin | 29 août | 26 sept. | 14 nov. | 05 déc. |
| Out of Nouvelle-Angleterre | | | | | | | | | | | | | | |
| Out of Nouvelle-Angleterre | | | | | | | | | | | | | | |
| Amérique du Nord | | | | | | | | | | | | | | |
| Amérique du Nord | | | | | | | | | | | | | | |
| F.O.B. Côte-Est | | | | | | | | | | | | | | |
| F.O.B. Côte-Est | | | | | | | | | | | | | | |
| F.O.B. Maine | | 45% | | | | | | | | | 31% | 29% | 28% | 29% |
| F.O.B. Maine | | 38% | | | | | | | | | 32% | 31% | 30% | 31% |
| F.O.B. Canada | | | | | | | | | | | | | 28% | 29% |
| F.O.B. Canada | | | | | | | | | | | | | 30% | 31% |
| Out of Nouvelle-Écosse | 47% | | | | | | | | | | | | | |
| Out of Nouvelle-Écosse | 40% | | | | | | | | | | | | | |
| Out of Maine-Canada | | | 28% | 25% | 26% | 25% | 37% | 38% | | | | | | |
| Out of Maine-Canada | | | 24% | 21% | 22% | 22% | 40% | 41% | | | | | | |

Prix bleuetière Maine p/r prix de gros bleuets sauvages surgelés Prix bleuetière Qc. p/r prix de gros bleuets sauvages surgelés

Prix de vente du bleuete sauvage surgelé en \$CAD et importance du montant versé au producteur p/r au prix de vente du bleuete sauvage surgelé F.O.B. Maine

| Années | 2005-2006-2007-2008 | | | | | | | | | | | | | | | | |
|--------------|---------------------|-----|--------------|-----|--------------|-----|--------------|-----|---------------|-----|-----------------------------------|--------------|-----|--------------|-----|--------------|-----|
| | 19 sept. 2005 | | 03 oct. 2005 | | 27 nov. 2006 | | 25 oct. 2007 | | 08 sept. 2008 | | Oct. 2008 | 27 oct. 2008 | | 10 nov. 2008 | | 15 déc. 2008 | |
| F.O.B. Maine | 1,77\$/lb | 33% | 1,93\$/lb | 31% | 2,43\$/lb | 33% | 2,14\$/lb | 43% | 1,59\$/lb | 72% | 1 ^{er} crash boursier | 1,86\$/lb | 62% | 1,70\$/lb | 68% | 1,85\$/lb | 62% |
| F.O.B. Maine | T.C. 1,18\$ | 43% | T.C. 1,17\$ | 39% | T.C. 1,13\$ | 43% | T.C. 0,96\$ | 63% | T.C. 1,06\$ | 79% | | T.C. 1,28\$ | 67% | T.C. 1,17\$ | 73% | T.C. 1,23\$ | 68% |

Prix de vente du bleuete sauvage surgelé en \$CAD et importance du montant versé au producteur p/r au prix de vente du bleuete sauvage surgelé F.O.B. Maine

| Années | 2009-2010-2011 | | | | | | | | | | | | | | | | |
|--------------|----------------|-----|----------------------------------|-------------|---------------|-------------|---------------|-------------|--------------|-------------|--------------|-------------|---------------|-------------|--------------|-------------|--------------|
| | 09 fév. 2009 | | Mars 2009 | | 13 avril 2009 | | 21 sept. 2009 | | 29 mars 2010 | | 29 août 2011 | | 26 sept. 2011 | | 14 nov. 2011 | | 05 déc. 2011 |
| F.O.B. Maine | 1,85\$/lb | 35% | 2 ^e crash boursier | 1,85\$/lb | 35% | 1,03\$/lb | 62% | 0,92\$/lb | 45% | 2,01\$/lb | 30% | 2,11\$/lb | 28% | 2,19\$/lb | 28% | 2,13\$/lb | 29% |
| F.O.B. Maine | T.C. 1,23\$ | 35% | | T.C. 1,23\$ | 35% | T.C. 1,08\$ | 62% | T.C. 1,02\$ | 38% | T.C. 0,98\$ | 32% | T.C. 1,03\$ | 31% | T.C. 1,02\$ | 30% | T.C. 1,02\$ | 31% |

Prix bleuetière Maine p/r prix de gros bleuets sauvages surgelés Prix bleuetière Qc. p/r prix de gros bleuets sauvages surgelés

Constatations faites à partir du tableau précédent :

- Depuis 2005, la proportion du prix de gros du bleuets sauvage surgelé allouée aux producteurs québécois est égale ou supérieure à celle allouée aux producteurs du Maine (taux de change favorable et présence des Bleuets Godbout au Lac-St-Jean).
- La proportion du prix de gros du bleuets sauvage surgelé allouée aux producteurs a amorcé sa progression durant l'année 2007. Cette progression était provoquée par l'augmentation de la demande américaine et mondiale pour le bleuets sauvage qui s'est traduit par l'augmentation de la demande des entreprises de congélation. Ces entreprises offraient de meilleurs prix aux producteurs afin de s'assurer leurs bleuets.
- La concurrence qui s'élevait en Amérique du Nord depuis deux ans s'est estompée lorsque la crise financière américaine frappait et provoquait une première chute boursière au mois d'octobre 2008 et une deuxième au mois de mars 2009.
- La demande américaine pour les fruits frais et surgelés a diminuée en 2008 car le pays a subi de profonds bouleversements aux niveaux de l'emploi, des salaires et du financement des travailleurs américains (Voir étude de marché réalisée en 2010). Ce changement de comportements de consommation des américains a effectué des pressions sur les quantités de bleuets surgelés. Plus de bleuets furent surgelés et plus de bleuets furent entreposés (Voir tableau des inventaires de bleuets).

Les données des tableaux portant sur les bleuets surgelés, les inventaires et la consommation des américains des pages 31,32 et 33 donnent l'impression que les prix des bleuets surgelés ont chuté afin de maintenir le niveau d'achat des entreprises de transformation alimentaire et fort probablement le niveau de consommation de bleuets des particuliers et ainsi limiter les effets sur les inventaires.

Il reste à déterminer si la chute du prix des bleuets frais a précédé celle des bleuets congelés et fait pression sur cette dernière et si cette chute du prix des bleuets frais s'est soldée par une diminution des prix au supermarché.

- La proportion du prix de gros du bleuets sauvage surgelé allouée aux producteurs est tombée à son niveau normal situé entre 35% et 40% au mois de janvier 2009 grâce à la diminution substantielle du prix à la livre qui leur était remis au mois d'août 2008 (0,65\$/lb au lieu de 1,25\$/lb).
- La chute des prix de gros du bleuets sauvage surgelé avait lieu au printemps-été 2009. Cette chute faisait remonter au-dessus de 50% la proportion du prix de gros du bleuets sauvage surgelé allouée aux producteurs.
- Une deuxième correction majeure du prix à la livre remis aux producteurs avait lieu en août 2009. Ces derniers recevaient 0,35\$/lb de bleuets vendus.
- Le bleuets s'est remis progressivement des événements durant 2010 et 2011.
- En 2011, les prix à la livre reçus par les entreprises de congélation est revenu à la normal et la proportion du prix de gros du bleuets sauvage surgelé allouée aux producteurs s'est située au alentour de 30%.

Naturipe Farms LLC est un partenariat entre Hortifrut SA, MBG Marketing et Naturipe Berry Growers afin de vendre des fruits frais.

Hortifrut SA est basé à Santiago au Chili et est le plus important producteur, exportateur et distributeur de framboises, de mûres et de bleuets pour l'hémisphère nord d'octobre à mai. Hortifrut élargie ses opérations au Chili, au Mexique et en Espagne.

MBG Marketing est le plus important empaqueteur de bleuets frais en Amérique du Nord. L'entreprise vend ses bleuets d'avril à octobre et ses clients proviennent des États-Unis, du Canada, d'Europe, du Japon, de Hong Kong et du Singapour. <http://www.freshxperts.com/bios/jshelford.htm>

Estimation de la production nord-américaine de bleuets

Bleuets cultivés

| Régions | 2006 | 2007 | 2008 | 2009 | 2010 | Moy/ 5 ans | Estimations 2011 |
|--|-------------------|-----------------|-------------------|-------------------|-------------------|-------------------|---------------------|
| Michigan, Illinois, Indiana, autres. | 86,4M lbs | 94,4M lbs | 113,8M lbs | 106,2M lbs | 118,6M lbs | 103,9M lbs | 78M lbs |
| New Jersey | 52M lbs | 54M lbs | 59M lbs | 53M lbs | 49M lbs | 53,4M lbs | 63M lbs |
| New York, autres. | 2,2M lbs | 2,5M lbs | 2,5M lbs | 4,6M lbs | 2,3M lbs | 2,8M lbs | |
| Colombie-Britannique | 63M lbs | 70M lbs | 70M lbs | 89M lbs | 90M lbs | 76,4M lbs | 233 lbs |
| Oregon, Washington, Californie | 64,6M lbs | 91,9M lbs | 89,1M lbs | 109M lbs | 120,8M lbs | 95,1M lbs | |
| Caroline du Nord | 25,5M lbs | 14,5M lbs | 28,5M lbs | 34,1M lbs | 39,1M lbs | 28,3M lbs | 129M lbs |
| Arkansas, Floride, Géorgie, Alabama, Mississippi | 45,4M lbs | 26,7M lbs | 56M lbs | 85M lbs | 120,1M lbs | 66,6M lbs | |
| Total des bleuets cultivés | 339,1M lbs | 354M lbs | 418,9M lbs | 480,9M lbs | 539,9M lbs | 426,6M lbs | 503M lbs |

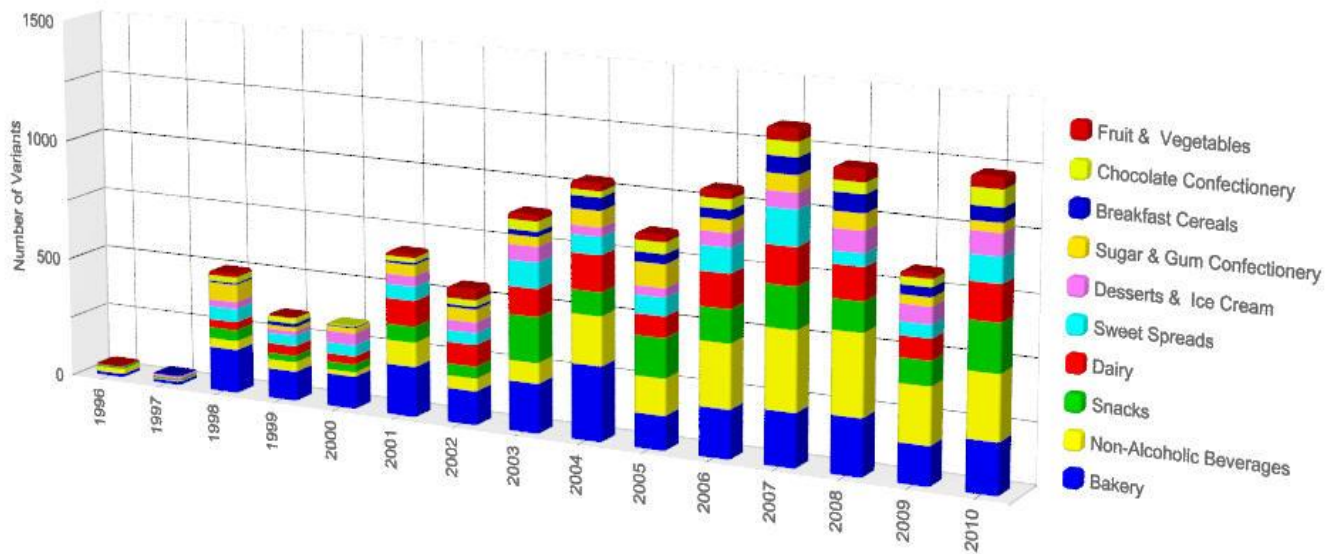
Bleuets sauvages

| Régions | 2006 | 2007 | 2008 | 2009 | 2010 | Moy/ 5 ans | Estimations 2011 |
|---|-------------------|-------------------|-------------------|-------------------|-------------------|-------------------|---------------------|
| Maine | 74,6M lbs | 76,5M lbs | 90M lbs | 88,5M lbs | 83M lbs | 82,5M lbs | 85M lbs |
| Québec | 69,2M lbs | 44M lbs | 72M lbs | 70M lbs | 15M lbs | 54M lbs | 45M lbs |
| Nouvelle-Écosse | 30,6M lbs | 26,4M lbs | 41,5M lbs | 24M lbs | 33,2M lbs | 31,1M lbs | 35M lbs |
| Nouveau-Brunswick | 20,4M lbs | 26,1M lbs | 33,6M lbs | 33M lbs | 33,4M lbs | 29,3M lbs | 27M lbs |
| Terre-Neuve et Labrador | 1M lbs | 0,5M lbs | 0,6M lbs | 0,5M lbs | 0,5M lbs | 0,6M lbs | 0,5M lbs |
| Île-du-Prince-Edouard | 8,4M lbs | 8,3M lbs | 9,8M lbs | 10,3M lbs | 12,4M lbs | 9,8M lbs | 12M lbs |
| Total des bleuets sauvages | 204,2M lbs | 181,8M lbs | 247,5M lbs | 226,3M lbs | 177,5M lbs | 207,3M lbs | 204,5M lbs |
| Total des bleuets cultivés et sauvages | 543,2M | 535,8M | 666,4M | 707,2M | 717,4M | 634M | 707,5M |

Source : <http://peiwildblueberrygrowers.com/news/2011.pdf>

Selon la "Wild Blueberry Growers Association" de l'Île-du-Prince-Edouard, 70% des bleuets cultivés aux États-Unis et au Canada seraient vendus frais et 30% seraient vendus congelés.
<http://peiwildblueberrygrowers.com/news/2011.pdf>

Les transformateurs alimentaires nord-américains continuent de lancer de nouveaux produits. En 2010, plus de 1 400 nouveaux produits étaient sur le marché. Selon les données de Mintel data, c'était la deuxième année la plus active de l'histoire de l'industrie.



<http://www.blueberry.org/New%20Products/2010-new%20products/na-2011c.pdf>

CANADA

Les données de la "Blueberry Growers Association" de l'Île-du-Prince-Édouard concordent avec celles de Statistiques Canada qui s'avère être les suivantes.



Industrie canadienne du bleuet en 2010

| Provinces | Superficie cultivée | Superficie en production | Production en livre | Valeur à la ferme |
|-------------------------|---------------------|--------------------------|---------------------|-------------------|
| Terre-Neuve et Labrador | 365 Ha | 217 Ha | 0,22M lbs | 0,15M\$ |
| Île-du-Prince-Édouard | 4 704 Ha | 2 391 Ha | 12,43M lbs | 8,10M\$ |
| Nouvelle-Écosse | 15 608 Ha | 7 558 Ha | 32,79M lbs | 22,28M\$ |
| Nouveau-Brunswick | 10 924 Ha | 5 995 Ha | 32,59M lbs | 20,07M\$ |
| Québec | 24 471 Ha | 11 955 Ha | 13,80M lbs | 11,11M\$ |
| Ontario | 257 Ha | 209 Ha | 2,28M lbs | 4,33M\$ |
| Manitoba | -- | -- | -- | -- |
| Saskatchewan | -- | -- | -- | -- |
| Alberta | -- | -- | -- | -- |
| Colombie-Britannique | 7 626 Ha | 5 952 Ha | 90,01M lbs | 82,62M\$ |
| Canada | 63 955 Ha | 34 277 Ha | 184,12M lbs | 148,66M\$ |

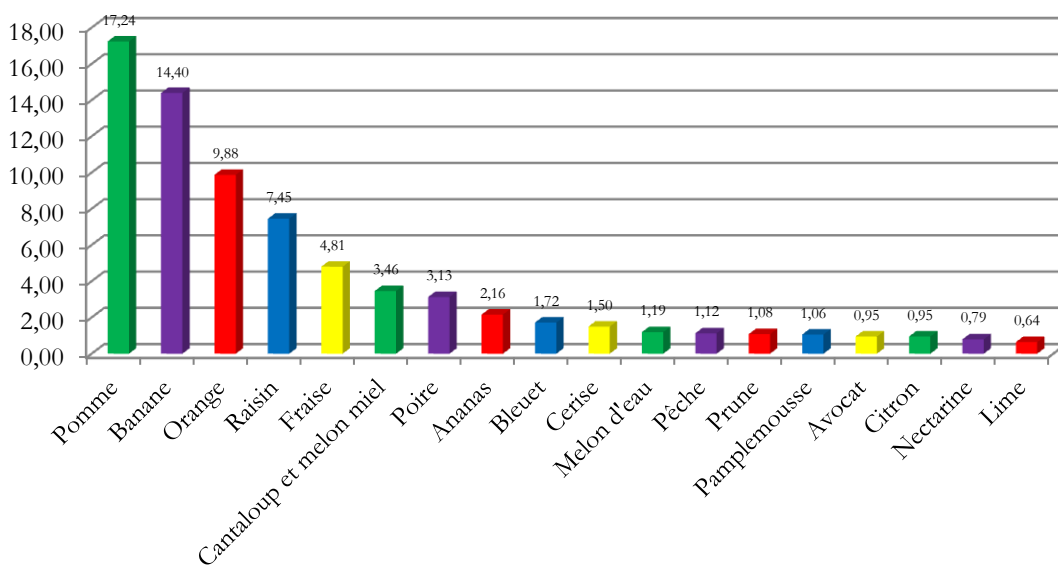
Source : <http://www.statcan.gc.ca/pub/22-003-x/22-003-x2011001-fra.pdf>

Estimations liées à l'industrie canadienne du bleuet en 2011

| Provinces | Superficie cultivée | Superficie en production | Production réelle en livre | Valeur à la ferme |
|-------------------------|---------------------|--------------------------|----------------------------|-------------------|
| Terre-Neuve et Labrador | 413 Ha | 164Ha | 0,5M lbs | -- |
| Île-du-Prince-Édouard | 5 052 Ha | 2 590 Ha | 10,4M lbs | -- |
| Nouvelle-Écosse | 16 430 Ha | 8 237 Ha | 28M lbs | -- |
| Nouveau-Brunswick | 11 316 Ha | 6 083 Ha | 27,5M lbs | -- |
| Québec | 27 911 Ha | 15 048 Ha | 70M lbs | -- |
| Ontario | 229 Ha | 204 Ha | -- | -- |
| Manitoba | -- | -- | -- | -- |
| Saskatchewan | -- | -- | -- | -- |
| Alberta | -- | -- | -- | -- |
| Colombie-Britannique | 7 653 Ha | 7 133 Ha | 95M lbs | -- |
| Canada | 69 004 Ha | 39 459 Ha | 231,4M lbs | -- |

Source : <http://www.statcan.gc.ca/pub/22-003-x/22-003-x2011001-fra.pdf>

Consommation canadienne de fruits en livre par habitant en 2009



http://www.cqh.ca/upload/pdf/Bulletin_3_4_Tendances_de_consommation.pdf

La consommation canadienne de bleuets frais en 2009 était estimée à 196,8M de livres.

<http://www4.hrsdc.gc.ca/.3ndic.1t.4r@-fra.jsp?iid=35>

Exportation canadiennes de bleuets en livre

| Province | 2009 |
|-------------------------|--------------------|
| Alberta | 2,32M lbs |
| Colombie-Britannique | 95,46M lbs |
| Île-du-Prince-Édouard | 9,51M lbs |
| Manitoba | 0,00M lbs |
| Nouveau-Brunswick | 0,44M lbs |
| Nouvelle-Écosse | 60,30M lbs |
| Ontario | 0,20M lbs |
| Terre-Neuve et Labrador | 0,03M lbs |
| Québec | 43,03M lbs |
| Total | 211,29M lbs |

Source : <http://www.ats-sea.agr.gc.ca/pro/5318-fra.htm>
http://www.rmaaq.gouv.qc.ca/fileadmin/DocuCentre/EvalPerio/2011/098-20-01_evaluation_bleuet_2011.pdf

Exportations canadiennes de bleuets en \$CAD

| Pays | 2007 | 2008 | 2009 | 2010 |
|-------------------|-------------------------|-------------------------|-------------------------|-------------------------|
| États-Unis | 270 112 337,00 \$ | 244 613 886,00 \$ | 184 256 228,00 \$ | 175 848 469,00 \$ |
| Pays-Bas | 11 361 191,00 \$ | 16 649 492,00 \$ | 13 334 402,00 \$ | 18 598 698,00 \$ |
| Allemagne | 25 887 111,00 \$ | 24 229 427,00 \$ | 36 996 698,00 \$ | 26 629 171,00 \$ |
| Japon | 40 155 994,00 \$ | 34 663 200,00 \$ | 23 245 989,00 \$ | 26 748 768,00 \$ |
| Belgique | 13 468 546,00 \$ | 7 435 024,00 \$ | 9 268 276,00 \$ | 8 383 804,00 \$ |
| Royaume-Uni | 21 281 957,00 \$ | 21 342 754,00 \$ | 11 468 524,00 \$ | 8 237 453,00 \$ |
| France | 10 706 872,00 \$ | 11 093 036,00 \$ | 9 405 515,00 \$ | 7 069 467,00 \$ |
| Chine, Rép. pop. | 11 172 094,00 \$ | 6 651 221,00 \$ | 5 198 845,00 \$ | 7 902 539,00 \$ |
| Corée du Sud | 107 310,00 \$ | 677 017,00 \$ | 414 425,00 \$ | 3 700 201,00 \$ |
| Italie | 722 447,00 \$ | 922 454,00 \$ | 211 996,00 \$ | 569 015,00 \$ |
| Philippines | 1 694 420,00 \$ | 550 215,00 \$ | 644 162,00 \$ | 515 778,00 \$ |
| Irlande | 128 520,00 \$ | 371 790,00 \$ | 247 860,00 \$ | 175 860,00 \$ |
| Chili | | | | 115 178,00 \$ |
| Lithuanie | | | | 105 294,00 \$ |
| Norvège | | | | 53 206,00 \$ |
| Russie | | 257 652,00 \$ | | 52 504,00 \$ |
| Finlande | | | | 49 042,00 \$ |
| Espagne | | | | 41 705,00 \$ |
| Afrique du Sud | | | | 29 214,00 \$ |
| Australie | 5 579 327,00 \$ | 4 107 346,00 \$ | 3 444 806,00 \$ | 5 436 793,00 \$ |
| Danemark | | | | 14 447,00 \$ |
| Hong Kong | | | 18 149,00 \$ | 6 405,00 \$ |
| Antilles néerl. | 1 402,00 \$ | 578,00 \$ | 619,00 \$ | 1 238,00 \$ |
| Burkina Faso | | | | 104,00 \$ |
| Luxembourg | | | 332 318,00 \$ | |
| Portugal | | 112 195,00 \$ | | |
| Suède | | 78 787,00 \$ | 55 288,00 \$ | |
| Suisse | 542 655,00 \$ | 1 672 153,00 \$ | 488 514,00 \$ | |
| Tchèque, Rép | | | 23 400,00 \$ | |
| Pologne | | | 57 624,00 \$ | |
| Emir. arabes unis | 105 599,00 \$ | | | |
| Egypte | 605 385,00 \$ | | 99 651,00 \$ | |
| Singapour | | | 9 741,00 \$ | |
| Corée du Nord | | 110 900,00 \$ | 243 672,00 \$ | |
| Taiwan | | | 20 965,00 \$ | |
| Nouvelle-Zélande | | | 80 160,00 \$ | |
| Total | 413 633 167,00\$ | 375 539 127,00\$ | 299 567 827,00\$ | 290 284 353,00\$ |

Not Found, TEAD, 2011-11-21 Source : Statistiques Canada

<http://www.ats-sea.agr.gc.ca/pro/5318-fra.htm>

Les premières exportations canadiennes de bleuets sauvages surgelés aux Émirat Arabes Unis ont eu lieu en 2007 et représentaient des ventes évaluées à 105 599,00\$ (Statistics Canada, 2009).

<http://www.ats.agr.gc.ca/afr/5298-eng.htm>

Financement des projets des producteurs de bleuets

- **L'initiative de Développement de produits agricoles innovateurs** est un programme administré par AAC qui offre un appui financier maximum de 75% pour la réalisation de projets en sciences et en technologies. **L'industrie contribue 25%** des fonds nécessaires.
- Le **programme Agri-marketing** « vise à améliorer la capacité de commercialisation et la compétitivité des secteurs canadiens de l'agriculture, de l'agroalimentaire, du poisson et des fruits de mer ». Le programme aide les associations sectorielles à cerner les priorités du marché et à se doter des outils nécessaires pour réussir dans les marchés internationaux. Le programme **accorde un appui financier (50%), tandis que les secteurs contribuent la moitié des frais** afin qu'ils puissent élaborer et mettre en œuvre des stratégies internationales à long terme (SILT). Le programme Agri-marketing succède au Programme international du Canada pour l'agriculture et l'alimentation (PICAA). Pour obtenir plus de détails, consultez le site Web à l'adresse : <http://www4.agr.gc.ca/AAFC-AAC/display-afficher.do?id=1239048540113&lang=fra>
- Le **Fonds Agri-flexibilité** appuie des projets qui réduiront le coût de production, amélioreront la durabilité, appuieront l'innovation de la chaîne de valeur ou l'adaptation sectorielle, et offre une aide pour les débouchés émergents et les enjeux du secteur. Il faut que les projets présentent un vaste avantage mesurable pour le secteur. **L'industrie pourrait être tenue de contribuer seulement 25% aux frais.** On peut accéder aux détails sur le programme au site Web à l'adresse www.agr.gc.ca/agriflexibility.
- Le **Programme canadien d'adaptation agricole (PCAA)** appuie les projets visant à saisir les occasions, à réagir aux enjeux nouveaux et émergents, à découvrir et à mettre à l'essai des solutions aux programmes nouveaux et courants afin de s'adapter et de demeurer concurrentiel. En règle générale, le financement total octroyé par le gouvernement (financement fédéral, provincial, territorial et municipal) pour des projets dans le cadre du PCAA couvrira au maximum 85% des coûts des projets. **L'industrie doit donc effectuer une contribution financière de 15%.**
- **L'Agri-Food Futures Fund (AFFF)** appuie divers projets, et les ratios de partage des frais varient selon le cas. La contribution non financière d'un demandeur en vertu de l'AFFF peut atteindre 50% (max. de 25% du total).

- **L'Initiative Agri-transformation (IAT)** vise à améliorer la compétitivité du secteur de la transformation agro-alimentaire au Canada. Elle appuie les entreprises de transformation existantes (qui ont déclaré des dépenses d'emploi pendant au moins un an et 51 % des revenus de l'entreprise ou de la coopérative doivent provenir de ses activités de transformation). L'IAT peut fournir des contributions remboursables de 2 millions de dollars par projet, ou jusqu'à 50% des coûts admissibles, soit le moindre des deux montants, pour l'achat et l'installation de matériel et d'équipement nouveaux pour l'entreprise dans des installations au Canada afin d'adopter des technologies et processus nouveaux et innovateurs ou de présenter de nouveaux produits. Le programme peut également contribuer aux coûts se rattachant à la passation de marchés de service avec des experts-conseils externes relativement à l'installation de matériel, à la consultation, à la conception et aux conseils sur les technologies, les processus et les produits de fabrication nouveaux pour l'entreprise. On peut obtenir des détails sur l'Initiative sur le site Web à l'adresse www.agr.gc.ca/api.

Pour plus de renseignements sur les programmes d'Agriculture et Agroalimentaire Canada (AAC), veuillez consulter le site Web à l'adresse agr.gc.ca.

QUÉBEC

Le prix offert aux producteurs de bleuets québécois est supérieur à celui offert aux producteurs des maritimes.

http://www.rmaq.gouv.qc.ca/fileadmin/DocuCentre/EvalPerio/2011/098-20-01_evaluation_bleuet_2011.pdf



Production québécoise de bleuets

| Année | Production bleuetière | Bleuets cueillis forêt | Total de la récolte | Prix Bleuetière Maine Taux C. au 15 août | Prix Bleuetière N-B. | Prix Bleuetière Qc. | Prix moyen forêt Qc. |
|-------|-----------------------|------------------------|---------------------|--|-------------------------|---------------------------|----------------------------|
| 2000 | 12,03M lbs | 8,02M lbs | 20,05M lbs | 0,40\$ USD - 0,59\$ CAD | 0,60\$ CAD | 0,65\$ CAD | 0,63\$ CAD |
| 2001 | 44,97M lbs | 10,14M lbs | 55,12M lbs | 0,30\$ USD - 0,46\$ CAD | 0,45\$ CAD | 0,40\$ CAD | 0,38\$ CAD |
| 2002 | 35,57M lbs | 6,39M lbs | 41,97M lbs | 0,28\$ USD - 0,44\$ CAD | 0,40\$ CAD | 0,45\$ CAD | 0,48\$ CAD |
| 2003 | 22,05M lbs | 7,50M lbs | 29,54M lbs | 0,33\$ USD - 0,46\$ CAD | 0,50\$ CAD | 0,55\$ CAD | 0,57\$ CAD |
| 2004 | 36,16M lbs | 9,04M lbs | 45,19M lbs | 0,45\$ USD - 0,60\$ CAD | 0,55\$ CAD | 0,76\$ CAD | 0,80\$ CAD |
| 2005 | 34,17M lbs | 10,36M lbs | 44,53M lbs | 0,65\$ USD - 0,79\$ CAD | 0,80\$ CAD | 1,05\$ CAD | 1,00\$ CAD |
| 2006 | 55,12M lbs | 14,99M lbs | 70,11M lbs | 0,80\$ USD - 0,91\$ CAD | 1,00\$ CAD | 1,34\$ CAD | 1,03\$ CAD |
| 2007 | 31,97M lbs | 10,58M lbs | 42,55M lbs | 1,07\$ USD - 1,15\$ CAD | 1,05\$ CAD | 1,25\$ CAD | 1,15\$ CAD |
| 2008 | 51,50M lbs | 14,50M lbs | 66,00M lbs | 0,60\$ USD - 0,65\$ CAD | 0,60\$ CAD | 0,65\$ CAD | 1,00\$ CAD |
| 2009 | 65,00M lbs | 5,00M lbs | 70,00M lbs | 0,35\$ USD - 0,41\$ CAD | 0,35\$ CAD | 0,35\$ CAD | 0,54\$ CAD |
| 2010 | 11,90M lbs | 2,60M lbs | 14,50M lbs | 0,60\$ USD - 0,62\$ CAD | 0,65\$-0,70\$ CAD | 0,65\$ CAD | 0,95\$ CAD |
| 2011 | n.d. | n.d. | 70,00M lbs | 0,77\$ USD - 0,76\$ CAD | 0,70\$ CAD | n.d. | 0,80\$ CAD |

<http://www.mapaq.gouv.qc.ca/fr/Publications/Monographiebleuet.pdf>, tableau du MAPAQ obtenu par SPBQ, USDA, National Agricultural Statistics Service (NASS)
http://www.nbwildblue.ca/newsletters/December_2009_en.pdf

À la fin de juillet, le Syndicat des producteurs de bleuets du Québec a déposé à la Régie une demande d'arbitrage afin de régler un litige avec les acheteurs de bleuets. Les producteurs de bleuets jugent insuffisant les 0,60\$/lb offert par les acheteurs. La Régie des marchés agricoles et alimentaires du Québec reportait en décembre la séance publique d'arbitrage visant à fixer le prix des bleuets. <http://www.radio-canada.ca/regions/saguenay-lac/2011/08/25/001-prix-bleuet-report.shtml>

Les séances publiques d'arbitrage de la Régie des marchés agricoles et alimentaires du Québec se poursuivent en février 2012. [SPBQ](#)

La saison 2011 des bleuets sauvages s'est bien déroulée. L'absence du gel au printemps, la pollinisation efficace et l'alternance de pluie et de soleil durant la saison estivale ont permis de récolter 70M lbs de bleuets sauvages au Lac-St-Jean et en Haute-Mauricie (Plan conjoint des producteurs de bleuets).

Un des irritants vécus par les cueilleurs durant la période de la cueillette en forêt est la pénurie de boîte de bleuets Fortin. Aspect positif de la situation, l'entreprise a fonctionné à pleine capacité durant toute la récolte. Somme toute, une très bonne saison pour tous les acteurs de l'industrie.

Soyons suffisamment responsable pour partager équitablement les revenus du petit fruit. Actuellement, les producteurs québécois sont sérieusement avantagés par rapport aux producteurs des provinces maritimes et les producteurs du Maine. C'est une bonne chose pour nos producteurs sauf que nos entreprises de congélation sont désavantagées par rapport à celles des Maritimes et du Maine. Rappelez-vous que le taux de change avantagait les exportateurs québécois mais ce n'est plus le cas et dites-vous que le nerf de la guerre c'est l'argent.

Maintenant plus que jamais, l'industrie jeannoise doit transformer afin d'offrir de meilleurs prix aux producteurs. Encourageons les Fortin, Senneville et Godbout à vendre le maximum de bleuets aux meilleurs prix et pensons également à nos transformateurs.

Le Québec est un petit joueur (70M lbs en 2011) dans une industrie mondiale qui procurait 1 238M\$USD aux producteurs en 2008-2009 (910Mlbs). Selon une évaluation préliminaire, l'industrie récoltera 1 267Mlbs en 2011-2012).

Lorsque nos entreprises de congélation auront de la difficulté à vendre leurs bleuets, que les prix remis aux producteurs stagneront définitivement et que les gens nous demanderont ce que nous faisons, nous pourrons leur répondre que nous étions occupés à regarder les événements de très loin...

La taille du Syndicat des Producteurs de Bleuets du Québec doit augmenter afin d'observer et analyser les mouvements des acteurs mondiaux et de bouger, bouger pour aider les exportateurs québécois à vendre leurs bleuets sauvages et leurs produits à valeur ajoutée.

L'industrie québécoise du bleuet doit avoir la vision la plus juste de l'industrie mondiale, de la production à la transformation du bleuet. Cette initiative permettra aux acteurs de notre industrie d'effectuer une représentation efficace auprès des gouvernements nationaux et étrangers, de former des alliances stratégiques, de prendre les bonnes décisions et de vendre le bleuet du Lac.

Malgré la présence de joueurs mondiaux féroces et structurés, malgré les perturbations des prix des dernières années, malgré le fait que nos bleuetières et nos usines appartiennent à la Caisse, malgré le fait que... L'industrie du bleuet sauvage du Lac-St-Jean est dans une forme exceptionnelle, profitons de la situation pour assurer sa progression nationale et internationale.

ONTARIO

Aucune donnée pertinente n'est disponible.



| Producteurs ontariens de bleuets offrant l'auto-cueillette | |
|--|---|
| Comtés de l'Ontario | Plantations de bleuets |
| Centre-Sud | |
| Bayfield | Bayfield Berry Farm |
| Brantford | Pleasant Berry Blueberry Farm, |
| Guelph | Butt's Berry & Flower Farm, |
| Hamilton | Laurensen's Farm and Greenhouses, |
| Penetanguishene, Midland | Thunder Beach Berry Farm, |
| Simcoe | Kent Kreek Berries, |
| Northwest | |
| Simcoe / Upson County | Bluebird Market, |
| Source : http://www.pickyourown.org/canadaon.htm | |

MANITOBA

Il n'y a actuellement pas de bleuetières commerciales de bleuets nains aménagées au Manitoba. Les bleuets sont cueillis dans des parcelles d'essais de terres et vendus localement. Les essais ont jusqu'à maintenant démontrés des résultats décevants.



<http://www.gov.mb.ca/agriculture/crops/fruit/blf01s00.html#economics>

COLOMBIE-BRITANNIQUE

Près de quatre-vingt-dix-neuf pourcent (99%) de la production provinciale de bleuets en corymbe est située dans le sud de Fraser Valley (Abbotsford, Pitt Meadows, Surrey et Richmond). Cette région se trouve à 80 kilomètres à l'est de la ville de Vancouver.



Soixante-dix pourcent (70%) des plantations ont une superficie de 20 acres. Près de cinquante pourcent (50%) de la superficie provinciale destinée à la culture du bleuet en corymbe est détenue par 30 producteurs. La Colombie-Britannique regroupe environ 650 producteurs.

La position géographique de Fraser Valley dans le monde permet d'envisager que la Colombie-Britannique demeureront des partenaires privilégiés au Japon tant dans le bleuet frais que surgelé.
http://www.al.gov.bc.ca/berries/publications/document/bchighbush_updatedfactsheet.pdf

La province a vécu les conditions idéales en 2011 pour la production de bleuets.
http://www.freshplaza.com/news_detail.asp?id=83938#SlideFrame_1

La saison 2011 des bleuets en corymbe de la Colombie-Britannique s'avère être tardive et offre une cueillette de plus de 95M de livres. Debbie Etsell du BC Blueberry Council.

Les deux-tiers au trois-quarts des bleuets de la province se dirigent vers les États-Unis. Le reste des bleuets trouvent preneurs au Japon et en Corée du sud.
http://www.freshplaza.com/news_detail.asp?id=83938#SlideFrame_1

Aquilini Investment Group est propriétaire des Canucks de Vancouver et de Golden Eagle Berries. Golden Eagle Berries est un leader mondial dans la production de bleuets en corymbe et de canneberges. L'entreprise exporte aux États-Unis, au Japon et maintenant en Corée du Sud où elle a introduit la Maple Leaf Trading Company. Cette dernière a importée, au mois d'août 2010, 26 455 lbs de bleuets en corymbe de la Colombie-Britannique.

<http://www.britishcolumbia.ca/Sectors/SuccessStories/Pages/Aquilini.aspx>

NOUVEAU-BRUNSWICK

Au printemps dernier, peu de dégâts attribuables aux rigueurs de l'hiver ont été observés dans les bleuétières. Certaines bleuétières présentaient un développement végétatif précoce de dix à quatorze jours par rapport aux années précédentes. Ce rapide développement nécessitait l'application de fongicides dans les bleuétières posant des risques afin de contrer le développement de la pourriture sclérotique.



Malgré les conditions météorologiques sèches en avril et en mai, les fruits et les boutons végétatifs des bleuétières qui n'avaient pas été traités ont développé certaines maladies. La plupart des producteurs concernés procédaient à une application de fongicides afin de contrôler le champignon *Monilinia vaccinii-corymbosi*.

Durant la floraison, les conditions météorologiques se sont avérées propices à la pollinisation. Le reste de l'été, les conditions météorologiques ont été variables avec un bon mélange de chaleur, de soleil et de pluie. La plupart des producteurs ont entamé les récoltes cinq à dix jours à l'avance, selon la région et les bleuétières.

Il y a environ 12 146 ha qui sont destinés à la culture du bleuët dont la moitié est en pousse végétative chaque année. La saison 2011 a permis aux 300 producteurs de bleuëts de récolter 27,5M lbs de bleuëts. Quatre-vingt-quinze pourcent (95%) des producteurs sont situées dans les régions côtières où le bleuët sauvage pousse naturellement et où la mer le protège des gelées automnales.

La production est répartie dans trois régions:

- Les comtés de Charlotte et Kings (20%) ;
- La Péninsule acadienne et le comté de Kent (70%) ;
- La région du Sud-Est, (10%).

<http://www.gnb.ca/0171/10/A10F2010.pdf> et le **Bleuëts N.B. Blueberries**

NOUVELLE-ÉCOSSE

La production semble bonne cette année malgré un printemps humide qui a limité la pollinisation. La saison estivale humide a contribué activement à la prolifération des herbes. Les producteurs ont également de la difficulté avec les insectes nuisibles.

http://www.freshplaza.com/news_detail.asp?id=84899#SlideFrame_1



Le gouvernement canadien consacre un fonds de près de 1,2M de dollars à la recherche et à la promotion des bienfaits des bleuets sauvages de l'Atlantique.

http://www.freshplaza.com/news_detail.asp?id=83420#SlideFrame_1

Le prix des bleuets est passé en cinq ans de 1,05\$/lbs à 0,65\$/lbs. Dans certaines régions de la Nouvelle-Écosse, la livre de bleuets sauvages cueillie en bleuetière se payait 0,70\$.

http://www.freshplaza.com/news_detail.asp?id=84944#SlideFrame_1

Malgré l'importance limitée des récoltes des 74 producteurs de bleuets en corymbe, l'industrie du bleuet en Nouvelle-Écosse se porte bien. En 2011, 16 430 hectares sont destinés à la culture du bleuet dont la moitié sera récoltée.

Peter Rideout, "Planning & Development Officer" de la "Nova Scotia Department of Agriculture and Nova Scotia Fisheries and Aquaculture", indiquait que la production provinciale de la Nouvelle-Écosse diminuait. Elle s'établissait à 33,07M lbs en 2009, 28,66M lbs en 2010 et 28M lbs en 2011.

<http://www.atlanticfarmfocus.ca/Agriculture/2011-11-23/article-2812929/Blueberry-yields-in-Nova-Scotia-continue-to-drop/1>

Peter Rideout mentionnait que la demande européenne actuelle pour le bleuët demeure forte grâce à la France et l'Allemagne. Le Japon demeure une destination de choix pour le bleuët sauvage canadien car les prix offerts par les japonais sont très intéressants.

Les campagnes promotionnelles engagées en Corée du Sud, en Chine et au Sud-Est de l'Asie suscite des attentes. Il est trop tôt pour avoir une idée de la récolte 2012 mais pour l'instant, la demande et les prix sont bons. <http://thechronicleherald.ca/novascotia/34802-blueberry-industry-urged-grow>

L'entreprise Van Dyk's Health Juice Products Ltd. recevait un prêt de plus de 94 000,00\$ du gouvernement canadien afin d'améliorer ses équipements de production, augmenter sa capacité de production et ainsi entrer dans les marchés de l'exportation.

L'entreprise Oxford Frozen Foods, le plus important fournisseur de bleuëts sauvages surgelés de l'industrie, augmente sa capacité de congélation en partie grâce à un prêt remboursable de 250 000,00\$ accordé par le gouvernement fédéral. Le prêt est rattaché à la construction d'une capacité de congélation de 25M de livres de fruits tels que les bleuëts, les carottes et d'autres lignes de légumes. <http://www.ns.dailybusinessbuzz.ca/May-2011/Wild-Blueberry-Anniversary/2011-03-16/article-2335513/Blueberry-industry-success-stories/1>

ÎLE-DU-PRINCE-EDOUARD

Les producteurs de bleuets de l'Île-du-Prince-Edouard ont récolté 10,4M lbs de bleuets sauvages en 2011. La récolte 2010 de ces producteurs se situait à 12,4M lbs et celle de 2009 à 10,3M lbs.



Le prix des bleuets sur le marché mondial a poussé plusieurs producteurs à réduire leur production de bleuets en 2010. D'autres facteurs influençaient la diminution des quantités de bleuets récoltés en 2011 tels que la pression effectuée par les mauvaises herbes et les maladies foliaires. Les conditions météorologiques ont également eu leur rôle à jouer, la pollinisation en juin subissait un temps froid et humide. Certaines zones de production ont subi le gel et la rive-nord de l'île était frappée par une vague de sel causée par une tempête en novembre 2010.

La gestion des espèces de mauvaises herbes réalisée par les producteurs se poursuit. Le " Black Vine Weevil " est soupçonné d'être à l'origine des dommages causés à plusieurs bleuetières situées à l'ouest de l'île. http://www.gov.pe.ca/photos/original/af_wbb_Oct11.pdf

TERRE-NEUVE ET LABRADOR

Les 7 producteurs de bleuets de la province récoltaient 270 000 lbs de bleuets sur une récolte de 300 000 en 2006. La superficie des terres dédiée à la culture du bleuet était de 2 000 acres à cette époque. En 2010, les producteurs produisaient 220 000 lbs.



<http://www.nr.gov.nl.ca/nr/agrifoods/crops/berries/blueberry.html>

ÉTATS-UNIS

Selon le sondage 2008 de production organique (USDA 2010), Les États-Unis détenaient 526 producteurs de bleuets certifiés organique. Leur production s'élevait à 5,9M lbs. De ces 526 plantations de bleuets, les ventes de 516 plantations totalisaient 16,4M\$.
http://www.agmrc.org/commodities_products/fruits/blueberries.cfm



Le président de la WBPANS, John Quinn, mentionnait dernièrement que les facteurs qui allaient déterminer le prix à la livre reçu par les producteurs de bleuets sauvages en 2012 étaient :

- La quantité de bleuets sauvages de la récolte 2011 entreposés ;
- Le prix à la livre des bleuets surgelés ;
- Le volume de bleuets cultivés produits en 2012 ;
- Les ventes de bleuets en 2012.

En date du 14 novembre 2011, la livre du bleuet sauvage se vendait au alentour de 2,15\$US F.O.B. Maine. En août 2011, les producteurs de bleuets sauvages du Maine recevaient environ 0,77\$/lb.
http://www.freshplaza.com/news_detail.asp?id=91252

Les augmentations annuelles observées sur le marché du frais ont fait passer les ventes à 244,4M de livres en 2010. La récolte 2010 a également conduit l'industrie à un record de 168,6M de livres de bleuets surgelés. La production américaine totale de bleuets en corymbe et rabbiteyes de l'année 2010 s'établissait à 413M lbs.

http://www.nass.usda.gov/Statistics_by_State/New_Jersey/Current_Releases/2010%20N%20Blueberry%20stats%20book.pdf

La NASS estimait la récolte de bleuets sauvages de 2010 à 83M lbs.
<http://www.ers.usda.gov/publications/fts/2011/03Mar/FTS346.pdf>

Les États-Unis exportaient 38,5M lbs de bleuets en corymbe et rabbiteyes frais en 2010 pour une valeur de 73,8M\$. Durant la même année, 30,6M lbs de bleuets sauvages frais étaient exportés pour une valeur de 17,3M\$. Le Canada était le principal client des bleuets frais américains.

En 2010, le pays des États-Unis était le plus grand importateur de bleuets. 156,19M lbs de bleuets en corymbe et rabbiteyes frais étaient importés pour une valeur de 338M\$. Plus de la moitié provenait du Chili. Les États-Unis importaient 13,03M lbs de bleuets sauvages frais principalement du Canada.
http://www.agmrc.org/commodities_products/fruits/blueberries.cfm

La demande américaine continue d'augmenter. La consommation per capita de bleuets frais atteignait 1,11 livres en 2010. Celle des bleuets surgelés était estimée à 0,60 livre pour un total de 1,61 livres par américain. La récolte américaine de bleuets s'établissait à 640,7M\$USD en 2010 (589,9M\$USD en bleuets cultivés et 50,7M\$USD en bleuets sauvages). Le bleuet est le deuxième fruit le plus important produit aux États-Unis. Il représente 18% des fruits récoltés au pays.
<http://usda01.library.cornell.edu/usda/ers/FTS//2010s/2011/FTS-03-30-2011.pdf>

| Imports and exports of fresh blueberries in the United States | | | | |
|---|------------|------------|------------|------------|
| Movements | 2008 | 2009 | 2010 | 2011 |
| Imports | 114,9M lbs | 133,3M lbs | 169,2M lbs | 147,6M lbs |
| Exports | 64,2M lbs | 64,3M lbs | 70,2M lbs | n.d. |

Source : U.S. Department of Commerce, U.S. Census Bureau.
www.marketnews.usda.gov/portal/fv/?repDate=01%2F01%2F2011&endDate=01%2F01%2F2012&paf_dm=full&paf_gear_id=1200002&navType=dmt&dr=1&final=true

Superficie de terre récoltée par état, 2001-2010
Acres

| États sélectionnés | 2001 | 2002 | 2003 | 2004 | 2005 | 2006 | 2007 | 2008 | 2009 | 2010 |
|--------------------------|---------------|---------------|---------------|---------------|---------------|---------------|---------------|---------------|---------------|----------------|
| Maine ¹ | ND | ND | ND | ND | ND | ND | ND | ND | ND | 60 000 |
| Michigan ² | 16 800 | 16 900 | 15 900 | 17 400 | 16 800 | 18 100 | 18 500 | 18 600 | 18 500 | 18 800 |
| New Jersey | 7 400 | 7 400 | 7 500 | 7 500 | 7 500 | 7 600 | 7 600 | 7 600 | 7 700 | 7 500 |
| Caroline du Nord | 2 700 | 3 700 | 4 200 | 4 400 | 5 000 | 4 900 | 4 700 | 4 800 | 5 500 | 5 500 |
| Oregon | 3 200 | 3 400 | 3 600 | 3 800 | 4 200 | 4 500 | 5 000 | 5 200 | 5 700 | 6 100 |
| Washington | 2 000 | 2 100 | 2 200 | 2 400 | 2 800 | 3 400 | 3 700 | 4 100 | 4 500 | 5 200 |
| Alabama | 310 | 300 | 320 | 320 | 300 | 290 | 270 | 320 | 310 | 340 |
| Arkansas | 550 | 600 | 550 | 530 | 530 | 530 | 270 | 300 | 300 | 300 |
| Floride | 1 500 | 1 600 | 1 900 | 2 300 | 2 500 | 2 600 | 2 600 | 3 000 | 3 200 | 3 500 |
| Géorgie | 4 600 | 4 500 | 4 500 | 4 800 | 6 000 | 7 000 | 4 800 | 9 500 | 10 500 | 13 000 |
| Indiana | 670 | 650 | 600 | 600 | 600 | 620 | 580 | 660 | 660 | 670 |
| New York | 700 | 700 | 800 | 800 | 850 | 900 | 900 | 900 | 900 | 900 |
| Californie ³ | ND | ND | ND | 1 900 | 2 000 | 200 | 2 300 | 2 500 | 2 700 | 3 900 |
| Mississippi ⁴ | ND | ND | ND | ND | ND | 2 000 | 2 200 | 2 700 | 2 700 | 2 700 |
| Total⁵ | 40 430 | 41 850 | 42 070 | 44 850 | 48 980 | 54 440 | 53 420 | 60 180 | 63 170 | 128 410 |

NA = Non Disponible E = Estimation.

1. Maine : bleuets nain, autres états : en corymbe et rabbitteye. 2. Inclus petites quantités de l'Indiana avant 1992. 3. Estimation commence en 2005. 4. Estimation commence en 2006. 5. Depuis 1992, la superficie inclus seulement les bleuets cultivés.

Source : USDA, National Agricultural Statistics Service, *Noncitrus Fruits and Nuts Summary*, various issues. Prior to 1992, from various National Agricultural Statistics Service Field Offices.

Part des bleuets surgelés

| Type de bleuets | 2003 | 2004 | 2005 | 2006 | 2007 | 2008 | 2009 | 2010 | Moyenne sur 8 années |
|---------------------------|--------------|--------------|--------------|--------------|--------------|--------------|--------------|--------------|----------------------|
| Bleuets sauvages | 80,4M lbs | 46,0M lbs | 60,2M lbs | 74,6M lbs | 77,3M lbs | 90,0M lbs | 88,5M lbs | 83,0M lbs | 75,0M lbs |
| Bleuets sauvages surgelés | 80,0M lbs | 45,7M lbs | 59,8M lbs | 74,2M lbs | 76,8M lbs | 89,4M lbs | 88,0M lbs | 82,5M lbs | 74,6M lbs |
| % | 99,5% | 99,3% | 99,4% | 99,5% | 99,4% | 99,4% | 99,4% | 99,4% | 99,4% |
| Bleuets cultivés | 187,9M lbs | 227,6M lbs | 238,2M lbs | 283,7M lbs | 286,8M lbs | 348,7M lbs | 361,3M lbs | 413,0M lbs | 293,4M lbs |
| Bleuets cultivés surgelés | 84,3M lbs | 103,0M lbs | 115,1M lbs | 136,8M lbs | 137,0M lbs | 155,1M lbs | 138,9M lbs | 168,6M lbs | 129,8M lbs |
| % | 44,9% | 45,3% | 48,3% | 48,2% | 47,8% | 44,5% | 38,4% | 40,8% | 44,2% |

Source: USDA, National Agricultural Statistics Service, *Noncitrus Fruits and Nuts Summary*, various issues. Prior to 1992,

Importateurs américains de bleuets

| Entreprise | Localité | État américain | Valeur des importations |
|--------------------------------------|------------------|----------------|-------------------------|
| Inabata America Corporation | LA JOLLA | CA | 16,8M |
| Driscoll Strawberry Associates inc. | WATSONVILLE | CA | 14,2M |
| Nzg Specialties Inc. | LOS ANGELES | CA | 13,8M |
| Alpine Fresh Inc. | MIAMI | FL | 10,8M |
| Gourmet Trading Co | MEDLEY | FL | 10M |
| HCE Corporation | WINTER HAVEN | FL | 8,4M |
| Team Produce International Inc. | MIAMI | FL | 4,2M |
| Hortifrut Inc. | NAPLES | FL | 4M |
| Sunny Valley International Inc. | GLASSBORO | NJ | 2M |
| Frank Donio Inc. | HAMMONTON | NJ | 1,8M |
| North Bay Produce Inc. | TRAVERSE CITY | MI | 1,8M |
| Berry Fresh Produce Inc. | RANCHO DOMINGUEZ | CA | 1,7M |
| Sunridge Farms Inc. | SALINAS | CA | 1,5M |
| Sun Belle Inc. | MELROSE PARK | IL | 1,4M |
| California Giant Inc. | WATSONVILLE | CA | 1,4M |
| Sun Belle Imports Corp | WASHINGTON | DC | 1,1M |
| Giumarra/Vbm International Berry Llc | VERNON | CA | 1,1M |
| Premier Pacific Trading | VISALIA | CA | 0,9M |
| Sweet Ovations Llc | PHILADELPHIA | PA | 0,4M |
| Daves Speciality Imports Inc. | CORAL SPRINGS | FL | 0,4M |
| Naturipe Farms Llc | NAPLES | FL | 0,2M |
| New World Farming Trade Llc | MONROE | CT | 0,2M |
| South Pacific Trading Company | DADE CITY | FL | 0,2M |
| Associates Supermarket | MIAMI | FL | 0,2M |

Source : <http://www.sicex.gob.pe/sicex/documentosportal/alertas/documento/doc/679028340radE80FE.pdf>

Inventaire des bleuets surgelés en livres, États-Unis, 2000-2011

| Mois | Jan | Feb | Mar | Apr | May | Jun | Jul | Aug | Sep | Oct | Nov | Dec |
|------|--------|--------|--------|--------|-------|-------|--------|--------|--------|--------|--------|--------|
| 2000 | 52,8M | 44,8M | 38,8M | 30,7M | 24,1M | 23,6M | 52,3M | 109,3M | 110,2M | 99,3M | 93,6M | 85,1M |
| 2001 | 77,4M | 68,8M | 63,2M | 53,9M | 47,0M | 44,4M | 62,9M | 128,5M | 134,8M | 121,0M | 111,8M | 100,5M |
| 2002 | 91,3M | 84,5M | 75,1M | 66,6M | 56,2M | 51,7M | 66,4M | 121,0M | 119,6M | 111,4M | 100,3M | 88,7M |
| 2003 | 76,9M | 65,8M | 56,8M | 48,2M | 35,3M | 29,7M | 43,2M | 104,5M | 88,9M | 86,1M | 84,4M | 76,8M |
| 2004 | 70,0M | 64,0M | 51,2M | 43,2M | 37,5M | 34,1M | 76,9M | 113,3M | 110,1M | 103,6M | 93,8M | 85,1M |
| 2005 | 77,1M | 68,4M | 53,7M | 41,5M | 34,7M | 28,2M | 62,3M | 111,2M | 109,2M | 97,2M | 88,0M | 77,4M |
| 2006 | 68,5M | 58,8M | 47,0M | 36,6M | 28,9M | 26,8M | 62,2M | 123,1M | 114,4M | 110,1M | 99,8M | 98,7M |
| 2007 | 83,2M | 75,7M | 65,4M | 56,4M | 45,9M | 37,7M | 84,3M | 154,9M | 147,6M | 134,7M | 125,6M | 114,1M |
| 2008 | 100,7M | 94,7M | 78,1M | 66,6M | 58,3M | 52,0M | 69,8M | 172,1M | 182,5M | 174,3M | 164,7M | 153,4M |
| 2009 | 141,1M | 131,0M | 115,6M | 100,8M | 87,8M | 81,4M | 106,3M | 189,9M | 189,6M | 173,8M | 154,6M | 141,6M |
| 2010 | 123,6M | 109,1M | 93,3M | 75,5M | 61,3M | 57,3M | 100,1M | 163,4M | 155,1M | 140,7M | 129,9M | 116,5M |
| 2011 | 104,5M | 93,1M | 79,3M | 65,6M | 51,0M | 57,5M | 80,8M | 167M | 174,8M | 159,9M | | |

<http://usda.mannlib.cornell.edu/MannUsda/viewDocumentInfo.do?documentID=1034>

Consommation américaine de bleuets

| Année | Type de bleuets | Production nationale | Imports. frais | Imports. surgelés | Exports. frais | Exports. surgelés | Bleuets entreposés | Total |
|-------|------------------|----------------------|----------------|-------------------|----------------|-------------------|--------------------|------------|
| 2003 | Bleuets cultivés | 187,9M lbs | 34,8M lbs | 67,9M lbs | 13,1M lbs | 27,5M lbs | (11,9M lbs) | 328,0M lbs |
| | Bleuets sauvages | 80,4M lbs | 16,4M lbs | | 30,7M lbs | | | |
| 2004 | Bleuets cultivés | 227,6M lbs | 47,9M lbs | 71,1M lbs | 16,8M lbs | 29,4M lbs | 8,3M lbs | 337,2M lbs |
| | Bleuets sauvages | 46,0M lbs | 15,8M lbs | | 16,7M lbs | | | |
| 2005 | Bleuets cultivés | 238,2M lbs | 49,3M lbs | 81,1M lbs | 18,4M lbs | 28,5M lbs | (7,7M lbs) | 367,0M lbs |
| | Bleuets sauvages | 60,2M lbs | 8,8M lbs | | 31,4M lbs | | | |
| 2006 | Bleuets cultivés | 283,7M lbs | 60,8M lbs | 74,3M lbs | 21,4M lbs | 27,0M lbs | 21,3M lbs | 405,5M lbs |
| | Bleuets sauvages | 74,6M lbs | 11,1M lbs | | 29,3M lbs | | | |
| 2007 | Bleuets cultivés | 286,8M lbs | 68,3M lbs | 80,3M lbs | 21,8M lbs | 32,5M lbs | 15,4M lbs | 423,3M lbs |
| | Bleuets sauvages | 77,3M lbs | 9,1M lbs | | 28,8M lbs | | | |
| 2008 | Bleuets cultivés | 348,7M lbs | 99,4M lbs | 93,2M lbs | 30,4M lbs | 29,7M lbs | 39,3M lbs | 513,5M lbs |
| | Bleuets sauvages | 90,0M lbs | 15,4M lbs | | 33,8M lbs | | | |
| 2009 | Bleuets cultivés | 361,3M lbs | 133,3M lbs | 78,0M lbs* | 64,3M lbs | 29,1M lbs* | (11,8M lbs) | 579,5M lbs |
| | Bleuets sauvages | 88,5M lbs | | | | | | |
| 2010 | Bleuets cultivés | 413,0M lbs | 169,2M lbs | 78,0M lbs* | 70,2M lbs | 29,1M lbs* | (25,1M lbs) | 669,0M lbs |
| | Bleuets sauvages | 83,0M lbs | | | | | | |

* Moyenne des années précédentes

Conclusion de l'étude de marché américaine réalisé par le journal Paker en 2011

- 47% des américains ont acheté des bleuets depuis les 12 derniers mois.
- 53% des 59 ans et plus consomment des bleuets comparativement à 38% pour les 23-39 ans et les 40-49 ans et 48% pour les 50-58 ans.
- 35% des travailleurs générant des revenus annuels de 25 000,00\$ et moins consomment des bleuets, 44% des travailleurs générant des revenus annuels entre 25 000,00\$ et 49 900,00\$ consomment des bleuets, 59% des travailleurs générant des revenus annuels entre 50 000,00\$ et 99 900,00\$ consomment des bleuets et 66% des travailleurs générant des revenus annuels de plus de 100 000,00\$ consomment des bleuets.
- 75% des consommateurs de bleuets optent pour les bleuets conventionnels, 6% des consommateurs de bleuets optent pour les bleuets organiques, 14% des consommateurs de bleuets optent pour les bleuets conventionnels et organiques et 5% des consommateurs de bleuets ne savent pas s'ils sont conventionnels ou organiques.
- Les américains demeurant au "midwest" et au nord-est des États-Unis consomment davantage de bleuets que ceux de l'ouest ou du sud. <http://ncblueberry.org/uploads/Spring.pdf>

| Récolte des différentes espèces de bleuets en corymbe présentes au États-Unis | | | | | | | | | | | | | | | | | | | | | | | | | | | | | |
|---|-----------------------------|--|--|-----|--|--|------|--|--|---------|--|--|------|--|--|-----------|--|--|--|--|--|--|--|--|--|--|--|--|--|
| Espèce | Mois de récolte des bleuets | | | | | | | | | | | | | | | | | | | | | | | | | | | | |
| | Avril | | | Mai | | | Juin | | | Juillet | | | Août | | | Septembre | | | | | | | | | | | | | |
| Floride | | | | | | | | | | | | | | | | | | | | | | | | | | | | | |
| Caroline du Nord | | | | | | | | | | | | | | | | | | | | | | | | | | | | | |
| Californie | | | | | | | | | | | | | | | | | | | | | | | | | | | | | |
| Alabama | | | | | | | | | | | | | | | | | | | | | | | | | | | | | |
| Arkansas | | | | | | | | | | | | | | | | | | | | | | | | | | | | | |
| Georgie | | | | | | | | | | | | | | | | | | | | | | | | | | | | | |
| Louisiane | | | | | | | | | | | | | | | | | | | | | | | | | | | | | |
| Mississippi | | | | | | | | | | | | | | | | | | | | | | | | | | | | | |
| Texas | | | | | | | | | | | | | | | | | | | | | | | | | | | | | |
| Oregon | | | | | | | | | | | | | | | | | | | | | | | | | | | | | |
| New Jersey | | | | | | | | | | | | | | | | | | | | | | | | | | | | | |
| Michigan | | | | | | | | | | | | | | | | | | | | | | | | | | | | | |

Source : <http://ucce.ucdavis.edu/files/datastore/391-211.pdf>
<http://www.blueberries.msu.edu/pdf/BlueberryVarsForMich.pdf>

Le Département de l'Agriculture des États-Unis annonçait en 2010 que les producteurs de bleuets en corymbe et rabbiteyes et les importateurs de bleuets ont voté pour la continuité de la promotion des bleuets, des recherches, de la collecte et de la structuration des informations. <http://www.ams.usda.gov/AMSV1.0/ams.fetchTemplateData.do?template=TemplateU&navID=&page=Newsroom&resultType=Details&dDocName=STELPRDC5092803&dID=153859&wf=false&description=National+Blueberry+Research+and+Promotion+Program+to+Continue+&topNav=Newsroom&leftNav=&rightNav1=&rightNav2=>

En septembre 2010, l'industrie américaine du bleuet sauvage lançait une importante campagne de promotion de trois ans afin de conquérir le marché des fruits surgelés. Les dirigeants de l'industrie veulent convaincre les supermarchés de vendre les bleuets sauvages surgelés et les consommateurs américains de les acheter. Elle vise également la différenciation des bleuets sauvages aux bleuets cultivés.

Les estimations démontrent que l'industrie vend actuellement entre 20 et 30M de livres de bleuets grâce au secteur des fruits surgelés. 76% des consommateurs considèrent que les fruits surgelés sont positifs pour la santé mais seulement 25% d'entre eux en ont dans leur congélateur. <http://bangordailynews.com/2010/06/02/health/wild-blueberries-on-rise-in-frozen-fruit-market/>

La USHBC exposait à la Food and Hotel Korea exhibition à Ilsan en Corée du Sud du 26 au 29 avril 2011. L'organisation observait un réel intérêt pour les bleuets particulièrement pour les bleuets surgelés qui sont vendus par l'entremise des réseaux nationaux de télévision. La Corée du Sud est maintenant le plus important marché pour les bleuets sauvages surgelés américains. <http://www.blueberry.org/news/news-2011/news-2011.htm>

L'administration Obama amorçait, en 2010, une campagne contre les agriculteurs qui emploient des enfants et qui payent leurs employés en dessous des directives de l'état. Des milliers d'inspections furent effectuées et plusieurs amendes furent préparées pour les contrevenants. <http://www.nytimes.com/2010/06/19/us/19migrant.html>

Les forces engagées par le gouvernement américain afin de contrer l'exploitation des travailleurs agricoles obligent les producteurs de bleuets à communiquer leurs besoins afin de développer une force de travail légale et stable. <http://www.growingproduce.com/floridagrower/?storyid=6187>

L'entreprise Sun Belle inc. prévoyait le transfert de ses opérations de Washington D.C. vers Jessup au Maryland en novembre 2011. Les nouvelles installations de 63 000 pieds carrés comprennent 40 000 pieds carrés d'espaces réfrigérées divisées en 8 chambres et une pièce de pré-réfrigération qui permet le contrôle de la température adaptée aux produits. http://www.thepacker.com/fruit-vegetable-news/shipping-profiles/argentinean_blueberries_business_updates_129746983.html

MAINE

David Yarborough est un spécialiste des bleuets de l'Université du Maine. Il mentionnait que l'humidité, le manque ou le surplus, était le principal facteur de réussite de cette année. Les mauvaises herbes sont également une source majeure d'inquiétude pour les producteurs. Les mauvaises herbes ont développé une résistance aux herbicides au fil des ans.



Une bonne nouvelle pour les producteurs de bleuets sauvages est la récolte moindre des états du Michigan, de l'Oregon, de Washington, de Georgia et du New Jersey lors de la saison 2011.

Le nouveau président de la " University of Maine ", Paul Ferguson, visitait les producteurs de bleuets en compagnie du sénateur Kevin Raye. Ces événements démontrent bien le niveau de politisation de l'industrie du bleuet sauvage du Maine. <http://bangordailynews.com/2011/07/20/business/blueberry-crop-needs-rain-%E2%80%94soon/>

La production de bleuets sauvage semble être revenue à la normale durant la saison 2011. Les estimations préliminaires évoquent une production avoisinant les 221M de livres (Maine : 85M lbs, Nouvelle-Écosse : 28M lbs, Nouveau-Brunswick : 27,5M lbs, Québec : 70M lbs, Île-du-Prince-Edouard : 10,4M lbs).

Plusieurs industriels mentionnent que l'augmentation de la production de bleuets sauvages sera compensée par une forte demande limitant les risques d'une offre excédentaire. http://www.gov.pe.ca/photos/original/af_wbb_Nov11.pdf



MICHIGAN

L'état du Michigan est le numéro un mondial des bleuets en corymbe. En 2010, l'état produisait 115M lbs de bleuets. Les bleuets frais et surgelés du Michigan étaient évalués à 139,4M\$.
http://www.agmrc.org/commodities_products/fruits/blueberries.cfm



L'organisation "Michigan Blueberry Growers Association" est devenue la MBG Marketing et a créé par la suite la marque de commerce "The Blueberry People". La coopérative MBG Marketing est basée au Michigan et est un important partenaire dans l'organisation Naturipe Farms.
<http://www.blueberries.com/index.php>

Un virus menace l'industrie du bleuet du Michigan. Ce virus destructeur est propagé par les pollinisateurs et cause la mort des fleurs et des feuilles des plants de bleuets en corymbe. Le virus proviendrait de la zone nord-ouest des États-Unis.

Au Michigan, trois secteurs furent infectés dont la plantation de la station de recherche agricole de l'Université du Michigan les forçant à brûler la totalité de leurs plants. Des millions de dollars et une vingtaine d'années de recherche furent détruits.

Les plants demeurent infectés mais peuvent revenir à la productivité après quelques années. Contrairement aux infections fongiques, les virus n'ont pas de traitements connus.
http://seattletimes.nwsourc.com/html/localnews/2009777231_apusfarmsceneblueberryblight1stdwritethru.html



Walmart et la chaîne alimentaire Kroger ont mis fin à leur partenariat d'affaires avec l'entreprise Adkin Blue Ribbon Packing Company du Michigan après que des enfants furent trouvés en train de cueillir des bleuets sur la plantation de l'entreprise. Un d'entre eux était âgé de 5 ans. Un autre de 11 ans racontait qu'il cueillait à cet endroit depuis ses 8 ans. <http://abcnews.go.com/Blotter/young-children-working-blueberry-fields-walmart-severs-ties/story?id=8951044>

| Récolte des différentes espèces de bleuets en corymbe présentes au Michigan | | | | | | | | | | | | | | | | | | | | | | | | | | | | | | | | | | | | | | | |
|---|-----------------------------|---|---|---|---|---|---|---|---|---|------|---|---|---|---|---|---|---|---|---|-----------|---|---|---|---|---|---|---|---|---|---|---|---|---|---|---|---|---|--|
| Espèce | Mois de récolte des bleuets | | | | | | | | | | | | | | | | | | | | | | | | | | | | | | | | | | | | | | |
| | Juillet | | | | | | | | | | Août | | | | | | | | | | Septembre | | | | | | | | | | | | | | | | | | |
| Earliblue | ■ | ■ | ■ | ■ | ■ | | | | | | | | | | | | | | | | | | | | | | | | | | | | | | | | | | |
| Bluetta | ■ | ■ | ■ | ■ | ■ | | | | | | | | | | | | | | | | | | | | | | | | | | | | | | | | | | |
| Duke | | ■ | ■ | ■ | ■ | ■ | ■ | | | | | | | | | | | | | | | | | | | | | | | | | | | | | | | | |
| Spartan | | ■ | ■ | ■ | ■ | ■ | ■ | ■ | | | | | | | | | | | | | | | | | | | | | | | | | | | | | | | |
| Patriot | | | ■ | ■ | ■ | ■ | ■ | ■ | | | | | | | | | | | | | | | | | | | | | | | | | | | | | | | |
| Bluejay | | | ■ | ■ | ■ | ■ | ■ | ■ | ■ | | | | | | | | | | | | | | | | | | | | | | | | | | | | | | |
| Northland | | | ■ | ■ | ■ | ■ | ■ | ■ | ■ | | | | | | | | | | | | | | | | | | | | | | | | | | | | | | |
| Polaris | | | ■ | ■ | ■ | ■ | ■ | ■ | ■ | | | | | | | | | | | | | | | | | | | | | | | | | | | | | | |
| Blueray | | | ■ | ■ | ■ | ■ | ■ | ■ | ■ | ■ | | | | | | | | | | | | | | | | | | | | | | | | | | | | | |
| Toro | | | ■ | ■ | ■ | ■ | ■ | ■ | ■ | ■ | | | | | | | | | | | | | | | | | | | | | | | | | | | | | |
| Northblue | | | ■ | ■ | ■ | ■ | ■ | ■ | ■ | ■ | | | | | | | | | | | | | | | | | | | | | | | | | | | | | |
| Bluecrop | | | ■ | ■ | ■ | ■ | ■ | ■ | ■ | ■ | ■ | | | | | | | | | | | | | | | | | | | | | | | | | | | | |
| Bluegold | | | | ■ | ■ | ■ | ■ | ■ | ■ | ■ | ■ | | | | | | | | | | | | | | | | | | | | | | | | | | | | |
| Berkeley | | | | | ■ | ■ | ■ | ■ | ■ | ■ | ■ | ■ | | | | | | | | | | | | | | | | | | | | | | | | | | | |
| Little Giant | | | | | | ■ | ■ | ■ | ■ | ■ | ■ | ■ | | | | | | | | | | | | | | | | | | | | | | | | | | | |
| Nelson | | | | | | | ■ | ■ | ■ | ■ | ■ | ■ | ■ | | | | | | | | | | | | | | | | | | | | | | | | | | |
| Rubel | | | | | | | ■ | ■ | ■ | ■ | ■ | ■ | ■ | ■ | | | | | | | | | | | | | | | | | | | | | | | | | |
| Jersey | | | | | | | ■ | ■ | ■ | ■ | ■ | ■ | ■ | ■ | ■ | | | | | | | | | | | | | | | | | | | | | | | | |
| Brigitta | | | | | | | | ■ | ■ | ■ | ■ | ■ | ■ | ■ | ■ | ■ | | | | | | | | | | | | | | | | | | | | | | | |
| Elliott | | | | | | | | | ■ | ■ | ■ | ■ | ■ | ■ | ■ | ■ | ■ | ■ | ■ | ■ | ■ | ■ | ■ | ■ | ■ | ■ | ■ | ■ | ■ | ■ | ■ | ■ | ■ | ■ | ■ | ■ | ■ | ■ | |

Source : <http://www.blueberries.msu.edu/pdf/BlueberryVarsForMich.pdf>

NEW JERSEY

La région de Pine Barrens est le lieu d'origine de la culture du bleuets en corymbe.



Il y a près de 300 plantations de bleuets en corymbe dans l'état du New Jersey, seulement quatre d'entre elles sont certifiées organiques. Quarante-vingt-cinq pourcent (95%) de ces plantations sont localisées dans les comtés de Burlington (15%) et d'Atlantic (80%). En 2010, les producteurs produisaient 53M lbs de bleuets en corymbe. <http://www.kitchenpolitico.com/2011/07/new-jersey-blueberry-tart.html>

En 2008, la récolte de bleuets vendus frais s'établissait à 45M lbs. En 2009, cette production passait à 40M lbs et à 32M lbs en 2010. Les bleuets frais 2011 du New Jersey seront vendus sous la marque de commerce Driscoll's. Les spécialistes prévoient une bonne récolte 2011, la floraison et la mise à fruit se sont bien déroulées. http://www.producenews.com/index.php?option=com_content&view=article&id=32493:john-johnston-new-jersey-deal-a-key-component-in-driscolls-year-round-blueberry-program&catid=15:companies-cat&Itemid=7

L'état du New Jersey a approximativement 8 000 acres de bleuets en corymbe en culture.

<http://njaes.rutgers.edu/pubs/blueberrybulletin/2011/bb-v27n22.pdf>

La récolte 2010 débutait la semaine du 06 juin soit une semaine plus tôt que la normale. Cette précocité est due aux conditions climatiques favorables en début de saison. Les variétés Bluecrop et Duke sont les plus répandues dans l'état. <http://abclocal.go.com/wpvi/story?section=news/local&id=8211675>, http://www.nytimes.com/2011/06/19/nyregion/in-new-jersey-many-hurdles-to-growing-organic-blueberries.html?_r=1,

La saison 2011 a bénéficié d'un hiver froid et d'un printemps humide se traduisant par une qualité de fruits et des quantités exceptionnelles.

Globalement, la saison 2011 était supérieure à celle de l'an dernier.

http://producenews.com/index.php?option=com_content&view=article&id=32300:excellent-quality-expected-for-2011-blueberry-crop&catid=8:lead-story-cat&Itemid=35

L'entreprise Columbia Fruit Farms inc. à Hammonton au New Jersey réglait, pour la somme de 28 499,00\$USD, deux causes impliquant les conditions de vie des travailleurs installés sur la plantation et le travail d'enfants. http://articles.philly.com/2011-06-08/news/29634280_1_labor-fines-conditions-for-farm-workers-blueberry

La " 3rd Circuit Court of Appeals" donnait en 2010 le feu vert aux producteurs de bleuets en corymbe afin de poursuivre leur poursuite contre Novartis Crop Protection inc., un fabricant de pesticides, pour fausse représentation, fraude et responsabilité envers son produit. Les producteurs prétendent que la nouvelle version du pesticide Novartis Diazion AG600, lorsqu'il est mélangé aux fongicides Captan et Captec, cause des taches sur les plants de bleuets et peut causer leur mort. <http://gmo-journal.com/index.php/2010/08/24/nj-blueberry-farmers-get-to-proceed-with-lawsuit-against-novartis/>

Le bleuets est une importante industrie pour le sud du New Jersey. Un apport de liquidités qui est le bienvenue dans une région présentant un taux de chômage de 13,4%, 46% plus élevé que la moyenne nationale. <http://spectator.org/archives/2011/07/26/blueberry-economics>

L'état du New Jersey est au prise avec une nouvelle mouche de fruits nommée *Drosophila suzukii*. Cette mouche originaire du sud-est de l'Asie s'attaque aux fruits, au plant ou à l'arbre. La qualité de la récolte 2011 fut, toutefois, élevée et sans dommage causé par cette mouche. La présence de cet insecte nuisible était remarquée pour la première fois aux États-Unis dans l'état de la Californie en 2008. Depuis, la mouche a été observée en Floride, en Louisiane, en Utah, en Caroline du Sud, au Michigan, en Oregon, dans l'état de Washington, en Alberta, en Colombie-Britannique, au Manitoba, en Ontario et au Québec. http://www.freshplaza.com/news_detail.asp?id=84625#SlideFrame_1

CAROLINE DU NORD

Près de 27,5M lbs étaient expédiées sur le marché du frais en plus des 11,5M lbs surgelées. C'est une quantité record de 39M lbs de bleuets en corymbe qui étaient récoltés en 2010 en Caroline du Nord.
<http://ncblueberry.org/uploads/Spring.pdf>



Les bleuets en corymbe comptent pour 95% des bleuets cultivés dans l'état de la Caroline du Nord. Les 5% restant sont attribués aux bleuets rabbiteyes.

<http://www.ncagr.gov/markets/commodit/hortical/blueberr/history.htm>

La récolte des bleuets en corymbe débute à la fin mai pour se terminer tard en juin. Les variétés de bleuets rabbiteyes sont récoltées en août.

<http://www.bae.ncsu.edu/programs/extension/publicat/postharv/ag-413-7/>



En 2011, la récolte de bleuets de la Floride était en retard d'un mois. Au même moment, celle de la Géorgie accusait un retard d'environ 10 jours. Ces retards étaient le résultat d'une abondance de fruits durant le mois de mai. Par conséquent, le prix à la livre reçu par les producteurs de bleuets de la Caroline du Nord était en-dessous des attentes.



La qualité des fruits est bonne malgré l'augmentation des quantités de bleuets destinés à la congélation causée par l'abondance des précipitations observées dans plusieurs régions de l'état.

<http://ncblueberry.org/uploads/Spring.pdf>

Producteurs de bleuets de la Caroline du Nord

(182 producteurs listés au Ministère de l'Agriculture de la Caroline du Nord)

| Comtés de la Caroline du Nord | Plantations de bleuets |
|---------------------------------------|--|
| Caroline du Nord-Ouest (55) | |
| Blue Ridge Parkway | Graveyard Fields Trail , |
| Alexander | The Farmers' Daughter http://thefarmersdaughter.vpweb.com , |
| Anson | Mountain Farm , |
| Ashe | Ravenridge Blueberries, Big Horse Creek Farm www.bighorsecreekfarm.com , Joe Vannoy, |
| Avery | Johnson's Small Fruits, |
| Buncombe | Berry Nice Blueberry Farm, Dogwood Hills Farm , Hickory Nut Gap Farm Market Gardens, Full Sun Farm, Hominy Valley Farms - Land and Cattle www.hominyvalleyfarms.com , |
| Burke | Beans 'n Berries CSA, C and O Farms , Burns Blueberries, |
| Caldwell | Johnny Wilson Farm LLC , |
| Catawba | Ira Cline Farm, |
| Cherokee | Carringer Blueberries, |
| Clay | Timberlane Farm, Tusquitee Valley Farm, |
| Cleveland | Knob Creek Orchard and Creamery, Buffalo Creek Farm, |
| Gaston | Back to the Basics Farm, LLC, Maple Springs Farm http://maplespringsfarm.home.mindspring.com , Pasour Plant and Produce Farm, |
| Graham | Stoney Hollow Farm , |
| Haywood | Wright Way Nursery, |
| Henderson | Blueberry Hill Farm, McKinney Small Fruit, Piney Mountain Orchards www.simplygourgeouslive.com , |
| Jackson | Thomas Berry Farms , |
| Lincoln | Helms Christmas Tree Farm, Davis & Son Orchard www.davisandsonorchard.com , |
| Macon | River Road Farms, |
| Madison | Zimmerman's Berry Farm , |
| Mcdowell | Big Pauly's Produce and Feed, Ol'Turtle Farm www.olturtlefarm.com , Old Mill Farm, Walker's Blueberries, |
| Mitchell | Grassy Creek Blueberry Patch, |
| Polk | Green River Farm Millspring, |
| Rutherford | U-Pik Berry Farm, Mountaintop Farm Center, Scala Farms |
| Surry | Fletcher's Blueberry Farm, Fresh Berries U-Pick/We Pick, Wall Greenhouse & Nursery, Blueberries at Cabin Trail, Carolina Heritage Vineyard & Winery www.carolinaheritagevineyards.com , |
| Swain | A Blueberry Farm |
| Watauga | Lee's Blueberries , Swinging Bridge Farm , |
| Yadkin | Brad's Blueberries www.ncagr.gov/ncproducts/showsite.asp?ID=100290 , The Green Mesa Blueberry Farm, |
| Yancey | Sunshot Organics, |
| Centre Caroline du Nord (70) | |
| Alamance | Buttermilk Creek Farm , McKinney Small Fruit |
| Chatham | Fairecloth Farm, Busy Bee Farm , Lu's Farm , |
| Davidson | Hills Farm and Garden Center, SandyCreek Farm www.sandycreekfarm150.com , |
| Davie | Calahaln Farm http://calahalnfarm.com/ , Hall's Berry Farm, |
| Durham | Herndon Hills Farm, Snikroc Farm , Thomson Ranch www.thomsonranch.com , |
| Forsyth | Apple Family Farm, Reich's Blueberries , Sprinkle's Blueberry Farm , Dewberry Farm www.dewberrymanor.com , Let It Grow Produce www.letitgrowproduce.com , Melton Family Farm , Reich's Blueberries , |
| Franklin | Vollmer Farm , |
| Guilford | Ingram's Strawberry Farm www.ingramfarm.com , Rocking F Farm www.rockingfarmandflowers.com , |
| Granville | Lyon Farms, Tween Towns Farm, Meeks Farm, Little Tree Farm , |
| Harnett | Dr. Young's Pond Berry Farm , Just-A-Growing Produce, West Produce , |
| Hoke | John L. Council Farm, Miller Berry Farm, |
| Lee | Blueberry Hill U-pick www.blueberryhillupick.com , |
| Mecklenburg | Know Your Farms, LLC http://knowyourfarms.com/j/ , |
| Moore | Blueberries of Cameron, Bruton Vineyard, LLC www.bruntonvineyard.com , Callie's Berry Patch, Ferguson Farm, Fussy Gourmet Farms, LLC, Highlanders Farm, McLeod's Table Farm, My Roots are in North Carolina www.myrootsareinn.com , Parsons Produce & Open-Air-Market, |

| | |
|--|---|
| Orange | Cedar Grove Blueberry Farm, Philoxenia Farm, Minka Farm, LLC, RambleRill Farm, |
| Randolph | Skeen Farm, Hill's Orchard & Vineyard http://web.northstate.net/~hillspace/ , |
| Rockingham | Fairfield Farm, Honey Sweet Blueberries Farm, Rivers' Finest, D.L. Tuttle's Berry/Veg. Farm, Rivers' Finest, |
| Rowan | Pinetop Farm, Campbell Farm, Corriher Farms, Talia Farms, Wetmore Farms, LLC, |
| Scotland | Callahan Farms, Shocheel Creek Farm, |
| Stanly | Berry Busy Farm, |
| Stokes | Mabe's Berry Farm, Bonny Ann Farms, |
| Union | Peaceful Meadows Farm , Williams' Blueberries, Morning Glory Farm, Poplar Ridge Farm, Windcrest Farm Organics www.windcrestorganics.com , |
| Wake | Buckwheat Farm www.buckwheatfarm.com , Jeffries Blueberries & Blackberries www.jeffriesberries.com , Pope's Strawberries, Quincy's Strawberries & Produce, Rhodesdale Farm, The Produce Box www.theproducebox.com , Vaughan's Produce, |
| Coastal Caroline du Nord | |
| Bladen | Mote Farm, Carter Farm, Dowless Farming Co, Lu Mil Vineyard www.lumilvineyard.com , |
| Brunswick | Indigo Farms www.indigofarmsmarket.com , Owens Berry Farm, |
| Carteret | Bucks Corner Farms www.buckscornerfarm.com , JW Merrell Farm, |
| Columbus | Bug Hill Herbs & Tyner Blueberry Farm, www.ncagr.gov/ncproducts/showsite.asp?id=100177 , Edmund Farms, Robinson Produce, |
| Craven | Morris Brothers Blueberries Farm,, Nelson Blueberry Farms, |
| Cumberland | Stedman Blueberries, Carter Blueberry Farm www.freshncblueberries.com , Gillis Hill Road Produce, Quarter Shy Farm & Old Oak Vineyard, The Little Blueberry Patch, |
| Currituck | Coinjock Creek Farm Market, Rose Produce and Seafood Market, |
| Dare | Nags Head Produce http://outerbanksproduce.com/ , |
| Duplin | Cullen Farms, |
| Greene | Jones Fruit Farm, Dail Family Farms, Inc., |
| Johnston | Jim's Blueberries, Middlecreek farm , Smith's Nursery, Inc. , Beth Moore's Produce, Creekside Farm, LLC www.creeksidefarmberries.com , Enoch Winery and Vineyard www.enochwinery.com , L and G Farms, Lee's Produce & Garden Center www.leeSGardenctr.com , |
| Lenoir | T.C. Smith Produce Farm, Putnam Family Farms , Loftin's Berry Farm & Organic Produce, Nice Range, |
| Martin | Farmer's Garden, J & J Farms , Carolina Country Fresh, Scattered Acres Farm www.carolinacountryfresh.com , The Berry Patch, |
| Nash | Farmers Produce, Finch Blueberry Nursery www.danfinch.com , Rockfield Farms http://rockfieldfarms.blogspot.com/ , West Mount Farms LLC, |
| New Hanover | Big Cypress Farm, Lewis Nursery & Farms, Inc., Mitchell Enterprises, Stateline Berry Farm , |
| Pasquotank | Brothers Farm Market, Scott Farm Market, |
| Pender | Farmer Mac's Berries , Murray Blueberries Farm, Sweet Carolina Farms, Jones Family Farm , Bluefield FRMFP Inc, Edens Produce, McNallys Farm, Newberry's Blueberries, Wolfpool Farms Inc., |
| Perquimans | Copeland Family Farms, Mike's Produce, Perry's Farm, |
| Pitt | Brileys Farm Market www.brileysfarmmarket.com , Locavore Market, Renston Garden Market http://renston.weebly.com , |
| Robeson | Henderson Produce, Jack Pait Strawberry Farms, Sanderson Strawberry Farm, Geraldine's Peaches & Produce Roadside Market, |
| Sampson | Parker Farms, |
| Wayne | G P Farms , Stomp Johnson's Produce Market, Blanch Farm, Wise Farms / The Wise Choice www.wise-farms.com , |
| Wilson | Lettuce Deliver!, |
| Source : http://www.pickyourown.org/NC.htm http://www.ncfarmfresh.com/farms.asp | |

La "Carolina Blueberry Association" s'allie à Ocean Spray du Massachusetts et à Oppenheimer Group afin de lancer la campagne 2011 des bleuets frais. Cette campagne intègre également les bleuets de l'Argentine, du Chili, du New Jersey et de la Colombie-Britannique. Les bleuets sont disponibles en clamshell d'une pinte. http://www.freshplaza.com/news_detail.asp?id=80106#SlideFrame_1

GEORGIE

Cornelius est le président actuel de la "Georgia Blueberry Commission" (GBC). Il mentionnait qu'environ 400 producteurs cultivent le bleuët en corymbe et rabbiteyes sur 14 000 acres documentés de terre en production. M. Cornelius et d'autres intervenants de l'industrie croient plutôt qu'il y aurait entre 20 000 et 22 000 acres actuellement en production.

<http://www.growingproduce.com/news/afg/?storyid=5195>



L'industrie est actuellement concentrée dans le sud-est de la Géorgie. <http://www.georgiaencyclopedia.org/nge/ArticlePrintable.jsp?id=h-2086>

En 2010, l'état de la Géorgie produisait 52Mlbs de bleuëts en corymbe et rabbiteyes. <http://www.perishablenews.com/index.php?article=0018110>

Mario Flores, directeur de gestion des produits de bleuëts de l'entreprise Naturipe Farms LLC mentionnait que la saison 2011 produirait potentiellement 70M lbs au lieu des 56M à 58M lbs produites en 2010. http://www.thepacker.com/fruit-vegetable-news/shipping-profiles/georgia-fall-produce/ample_peach_blueberry_crops_to_start_in_may_122067874.html

Le manque de main-d'œuvre lors de la cueillette et de la mise en clamshell coûte près de 29M\$USD à l'industrie du bleuët de l'état. http://www.producenews.com/index.php?option=com_content&view=article&id=33148:spring-labor-shortage-cost-georgia-almost-400-million-in-lost-crops-and-revenues&catid=1:story-cat&Itemid=7

La "Georgia Blueberry Commission" conduit par Joe Cornelius met en œuvre plusieurs initiatives afin d'augmenter la visibilité du bleuët géorgien.



Think Blues...

OREGON

En 2010, les états du nord-ouest d'Oregon et de Washington produisent environ 22% des bleuets en corymbe produits aux États-Unis. La cueillette des bleuets en corymbe débute en juillet et se termine en septembre.



Plusieurs variétés de bleuets sont cultivées. La variété Duke est la plus répandue. Les variétés Aurora, Bluecrop, Bluegold, Bluejay, Draper, Earliblue, Elliot, Jersey, Liberty, Reka et Rubel sont d'autres cultivars retrouvés en Oregon et dans l'état de Washington.

La majorité des bleuets de ces deux états sont cueillis mécaniquement et destinés à la transformation. De 50% à 70% des bleuets en corymbe récoltés sont congelés.

<http://www.ipmcenters.org/pmsp/pdf/ORWABlueberry.pdf>

Pour approfondir vos connaissances sur les insectes nuisibles, les maladies, les mauvaises herbes et leur traitement, consultez le document à l'adresse internet suivante.

<http://www.ipmcenters.org/pmsp/pdf/ORWABlueberry.pdf>

L'état de l'Oregon est le troisième plus important producteur de bleuets cultivés des États-Unis. Environ 300 producteurs de bleuets en corymbe étaient en opération dans l'état en 2010. La ferme typique a une superficie de 10 à 20 acres.

La majorité de la production des bleuets en corymbe de l'Oregon est réalisée dans la vallée de Willamette; côté ouest de "Cascade Mountains" dans les comtés de Benton, Clackamas, Columbia, Marion, Lane, Linn, Multnomah, Polk, Washington and Yamhill.

Quelques plantations sont présente le long de la Côte du Pacifique dans la partie sud-ouest de l'état (comté de Douglas) et dans la partie centrale du nord, le long de la Columbia River (Hood River et le comté de Wasco). <http://www.ipmcenters.org/pmsp/pdf/ORWABlueberry.pdf>

| Données sur l'industrie du bleuets en corymbe de l'Oregon | | | | | |
|--|----------------------|--|---|-------------------------------|--------------|
| Années | Lbs récoltées | Production bleuets en corymbe frais | Production bleuets en corymbe congelés | Ventes à la plantation | Acres |
| 2002 | | | | | 2 800a |
| 2003 | 23,5M lbs | 8,5M lbs | 13,3M lbs | 1,7M lbs | 3 500a |
| 2004 | 34,1M lbs | 11,8M lbs | 20,5M lbs | 1,8M lbs | 3 800a |
| 2005 | 34,1M lbs | 11,3M lbs | 20,6M lbs | 2,2M lbs | 4 400a |
| 2006 | 35,4M lbs | 11,5M lbs | 21,6M lbs | 2,3M lbs | 4 800a |
| 2007 | 44,7M lbs | 14,3M lbs | 28,0M lbs | 2,4M lbs | 5 600a |
| 2008 | 43,0M lbs | 17,1M lbs | 23,4M lbs | 2,5M lbs | 6 100a |
| 2009 | 47,2M lbs | 20,8M lbs | 23,7M lbs | 2,7M lbs | 6 500a |
| 2010 | 54,1M lbs | 24,6M lbs | 27,2M lbs | 2,3M lbs | 7 100a |
| 2011 | | | | | 7 600a |

Source : <http://www.oregonblueberry.com/facts.html>

Le 05 octobre 2011, le Département de l'Agriculture de l'Oregon déclarait que l'état deviendra le premier aux États-Unis à livrer des bleuets en corymbe frais en Corée du Sud. Ce marché représente une véritable occasion d'affaires pour les producteurs de l'Oregon. L'état estime exporter en 2012, 0,5M lbs de bleuets en corymbe frais. <http://farmprogress.com/story-oregon-blueberries-break-barrier-to-south-korea-9-53853>

WASHINGTON

L'état de Washington est au cinquième rang au chapitre de la production de bleuets en corymbe aux États-Unis. En 2010, l'état recueillait 42M lbs de bleuets en corymbe sur 5 200 acres avec une valeur à la ferme de 54,6M\$.



Les plantations de bleuets en corymbe sont également concentrées à l'ouest de Cascade Mountains (comtés du nord-ouest Whatcom et Skagit). La production de bleuet se fait également du côté des comtés de Lewis, Clark et Thurston au sud-ouest de l'état et dans une moindre mesure le long de la Côte du Pacifique. Les comtés de Benton, Adams, Franklin, Grant, Kittitas, Walla Walla et Yakima. Ces comtés détiennent 25% de la superficie destinée à la culture du bleuet en corymbe dans l'état de Washington. <http://www.ipmcenters.org/pmsp/pdf/ORWABlueberry.pdf>

CALIFORNIE

Les conditions atmosphériques rencontrées lors de la saison 2011 furent froides, humides et venteuses.

La superficie consacrée à la culture du bleuët était établie à 3 000 acres en 2009. Durant cette même année, la production de 24,2M lbs de bleuëts était réalisée. Cette production représentait des revenus de 71,1M \$USD.



La Californie regroupe plus de 80 producteurs et 20 intervenants qui récoltent, mettent en clamshell et distribuent les bleuëts. Les producteurs de bleuëts de la Californie mettent en marché plus de 29,8Mlbs de bleuëts chaque année. La "California Blueberry Commission" étudie la possibilité d'exporter des bleuëts au Canada et au Mexique.

http://www.producenews.com/index.php?option=com_content&view=article&id=32152:california-blueberry-producers-eyeing-crop-pollination&catid=39:today's-headlines&Itemid=36

La "California Blueberry Commission" célébrait en avril 2011, sa première année d'opération. La priorité de la commission pour l'année 2011 était l'établissement du "Blueberry Marketing Intelligence Resource Center". La seconde priorité de la commission était l'étude de la faisabilité de conquérir de nouveaux marchés tels que le Canada, le Mexique, le Japon et le Royaume-Uni.

http://www.producenews.com/index.php?option=com_content&view=article&id=32161:california-blueberry-commission-celebrates-one-year-of-operation&catid=1:story-cat&Itemid=7

L'organisation Grower Direct, avec ses producteurs de la Californie, des états américains du nord-ouest, de l'Argentine et du Chili, assurent l'approvisionnement des consommateurs durant l'année entière. <http://www.growerdirect.net/index.html>

Naturipe Farms est un partenariat entre les organisations Hortifrut SA, MBG Marketing, Munger Farms et Naturipe Berry Growers.

Hortifrut SA du Chili

25 ans après sa conception, Hortifrut SA est devenu un important exportateur de fruits frais dans le monde. L'entreprise fournit les fruits en contre-saison à partir des Amériques Centrale et du Sud.

MBG Marketing (Michigan Blueberry Growers)

The Blueberry People™ est une coopérative formée en 1936 regroupe des producteurs de l'état du Michigan, du nord de l'Indiana, de la Géorgie, de la Floride, de la Colombie-Britannique, du Mississippi, de la Louisiane, de la Floride, de la Caroline du Nord et d'états américains du nord-ouest. La coopérative regroupe 300 producteurs de bleuets.

Naturipe Berry Growers

Depuis 1917, Naturipe Berry Growers (NBG) est une coopérative de marketing détenue par des producteurs afin de vendre des baies conventionnelles et organiques. Basée en Californie, l'entreprise possède 90 années d'expérience dans la culture de baies pour devenir aujourd'hui un meneur de l'industrie américaine.

Munger Farms

Depuis trois générations, la famille Munger cultive le bleuets à San Joaquin Valley en Californie. Leur partenariat avec Naturipe Farms permet au groupe de détenir la majorité des bleuets frais de l'état.
http://www.naturipefarms.com/index.php/naturipe_farms

FLORIDE

La production de bleuets de l'état de la Floride est modeste mais s'avère être la première production américaine à paraître sur leur marché au printemps (mi-mars à mai). La température fraîche de décembre a favorisée la production des bleuets qui s'est traduit par une augmentation de la récolte évaluée à près de 18M lbs en 2011.



La production 2009 était évaluée à 14,1M lbs et vendue sur le marché à 5,40\$/lb. http://findarticles.com/p/articles/mi_6918/is_2_94/ai_n57981542/

Les conditions hivernales de 2010 et la hausse de production des producteurs de l'état de la Floride ont eu raison du prix du bleuets frais à tel point que la livre se vendait à 2,90\$USD, une diminution de 45% par rapport à l'année précédente. Les acteurs de l'industrie considèrent qu'à l'avenir, une vente à 5,00\$USD/lb sera peu probable. <http://www.thegrower.com/news/regions/florida/Florida-blueberry-growers-mull-ways-to-boost-business-118523789.html>

Le "National Agricultural Statistics Service" (NASS) estimait à 16,4M lbs en 2010. L'expansion de la production de bleuets en Floride a été encouragée par l'implantation réussie de variétés de bleuets en corymbe et les prix avantageux reçus par les producteurs durant leur fenêtre commerciale très prisée. La superficie accordée à la culture des bleuets en Floride s'établissait à 3 500 acres en 2010, une augmentation de 300 acres par rapport à 2009.

Les prévisions de 2011 impliquaient une bataille entre le bleuets chilien et le bleuets floridien mais des chaleurs et des pluies excessives au Chili ont facilité la transition. L'approvisionnement du marché du bleuets de la Floride en bleuets californiens s'est fait au ralenti dû le froid et la pluie observés durant la période de mise à fruit.

Le début de la récolte des variétés précoces était prévu à la mi-avril et celui de la récolte des variétés tardives tôt en mai. Les expéditions californiennes de bleuets de mai étaient 61% en dessous de celles de l'année précédente. <http://usda01.library.cornell.edu/usda/ers/FTS//2010s/2011/FTS-05-27-2011.pdf>

Dole Food Co. qui est le plus important acteur mondial de l'industrie des fruits et des légumes frais, a acquis en octobre 2011, l'entreprise floridienne HCE Corporation (SunnyRidge Farm). Cette dernière est l'une des plus importantes aux États-Unis. SunnyRidge détient 800 acres de plantations et loue 1 100 autres acres. L'entreprise opère des plantations en Floride, en Georgie, en Caroline du Nord et au Mexique. Elle s'approvisionne également au Michigan, en Californie, en Colombie-Britannique, au Chili et en Argentine. <http://pacbiztimes.com/2011/10/11/dole-buys-blueberry-business/>

Le montant de la transaction est évalué à 93M\$USD plus un surplus situé entre 0,00\$ et 15M\$USD payable en 2015 dépendamment des EBITDA des plantations de bleuets et de mûres de l'entreprise. <http://biz.yahoo.com/e/111014/dole8-k.html>

Un des petits producteurs vend, à sa résidence, ses bleuets en sac d'une livre et les vend 7,50\$USD sans difficulté. <http://www.news-journalonline.com/lifestyle/food/2011/05/04/floridas-blueberry-crop-a-bonanza-for-2011.html>

Les plus grandes entreprises vendant des bleuets en Florida

| Entreprise | Localité | État américain | Valeur des importations |
|---------------------------------|---------------|----------------|-------------------------|
| Alpine Fresh Inc. | MIAMI | FL | 10,8M |
| Gourmet Trading Co | MEDLEY | FL | 10M |
| HCE Corporation | WINTER HAVEN | FL | 8,4M |
| Team Produce International Inc. | MIAMI | FL | 4,2M |
| Hortifrut Inc. | NAPLES | FL | 4M |
| Daves Speciality Imports Inc. | CORAL SPRINGS | FL | 0,4M |
| Naturipe Farms Llc | NAPLES | FL | 0,2M |
| South Pacific Trading Company | DADE CITY | FL | 0,2M |
| Associates Supermarket | MIAMI | FL | 0,2M |
| Fresh Results Llc | WESTON | FL | 0,2M |
| Wishnatzki Inc. | PLANT CITY | FL | 0,1M |
| Sunny Ridge Farm Inc. | WINTER HAVEN | FL | 0,03M |

Source : <http://www.siicex.gob.pe/siicex/documentosportal/alertas/documento/doc/679028340radE80FE.pdf>

MEXIQUE

Les municipalités de Ciudad Guzmán, de Zapotiltic, de Tuxpan, de Zacoalco de Torres, de Tonila, de San Gabriel et d'Amacueca participent activement au développement de l'industrie mexicaine du bleuet. Les dirigeants régionaux organisent des visites et des rencontres afin de promouvoir l'industrie et ses bienfaits. Création d'emplois et de richesses sont au menu car la vente des bleuets est garantie. <http://www.apratuc.com/Noticia-19/Recetas.aspx>



Le gouvernement de l'état de Jalisco et la Fundación Produce Jalisco ont pour mission d'établir des plantations de bleuets sur une superficie de 4 000 hectares en cinq ans dans le sud de l'état. L'opération implique plus de 800 producteurs et une pépinière de 300 000 plants aménagée depuis février 2010. Cet ambitieux projet implique des investissements considérables. 159 millions de dollars qui serviront à construire une industrie compétitive.

Les autorités mexicaines considèrent Jalisco comme étant l'état idéal pour la culture du bleuet en contre-saison. Le climat et la géographie sont propices à l'aménagement de plantation de bleuets. En 2010, environ 400 hectares de bleuets étaient soit en pousse végétative, soit en production dans les villes de Zacoalco, d'Amecueca, de Sayula, de Zapotlán el Grande, de Jocotepec, de Concepción de Buenos Aires, de Tonila, de Tuxpan et de Zapotiltic.

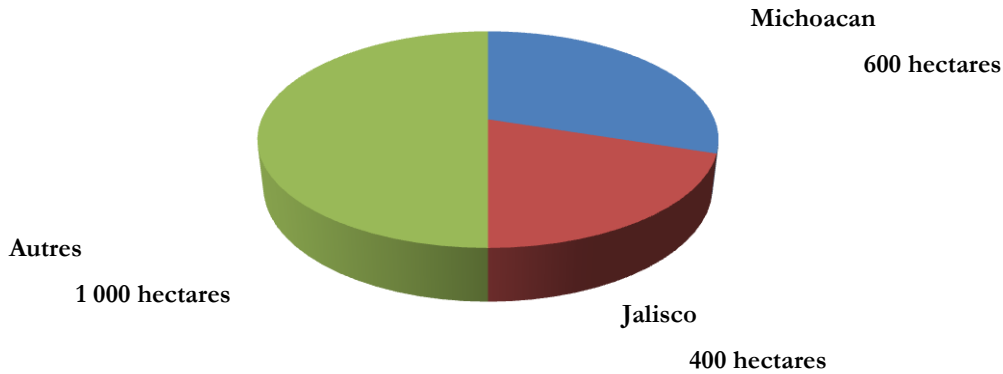
Actuellement, la totalité de la production nationale est destinée à l'exportation. 70% vont vers les États-Unis et 30% vers l'Europe. Les distributeurs présents au Mexique sont Sumbeel, Sunny Ridge, Vital Berry Marketing & Giumarra, Berris Paradise, Hortifrut et Driscolls. <http://seder.col.gob.mx/seder20011/Comercializacion/perfiles/Arandano.pdf>

Le Daily Movement Report du 14 novembre 2011 publié par le "United States Department of Agriculture" estimait à 3,12M lbs de bleuets importés au pays en 2010. En émettant l'hypothèse que 70% des bleuets mexicains sont exportés vers les États-Unis alors 4,5M lbs de bleuets étaient produits au Mexique et exportés.

SunnyRidge de la Floride est l'une des entreprises qui voit les opportunités à s'installer au Mexique. Le climat est favorable, les coûts liés au travail sont raisonnables, le Mexique est près des États-Unis et l'entreprise peut approvisionner ses marchés américains en contre-saison. Ces facteurs ont encouragés l'entreprise à aménager à Tuxpan dans l'état de Jalisco une plantation de bleuets, de mûres et de framboises de 150 hectares. <http://www.hortalizas.com/events/daycamp/?storyid=1572>

Des entreprises importent des bleuets mexicains afin de les sécher et les ajouter aux mélanges de noix, de céréales et de fruits sud-américains. Ces aliments sont conditionnés pour être mélangés au yogourt. Les multiples cultures de fruits en Amérique du Sud justifient la grande présence de transformateurs alimentaires qui utilise ces fruits. <http://www.agrifoodgateway.com/es/articles/estudio-de-mercado-ar-ndanos-secos-m-xico>

États mexicains apprivoisés par la culture du bleuet



<http://seder.col.gob.mx/seder20011/Comercializacion/perfiles/Arandano.pdf>

Les acteurs de l'industrie ont réussi à créer une demande nationale pour le bleuet. Au même moment où le pays exporte des bleuets, les supermarchés nationaux en offre. Aujourd'hui, les consommateurs mexicains s'approvisionnent en bleuets frais durant toute l'année. <http://www.blueberry.org/news/news-2011/news-2011.htm>

AMÉRIQUE DU SUD

Les États-Unis accaparent 80% des exportations de bleuets de l'hémisphère sud. L'Europe importe 13% de ces bleuets et l'Asie 3%.

<http://revista.berriesandcherries.cl/2011/02/avance-de-la-temporada-de-arandanos/>



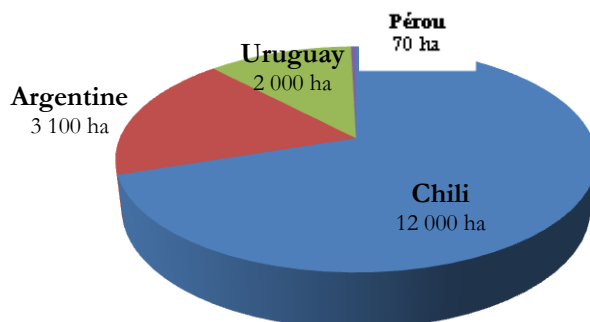
Exportations sud-américaines des bleuets en corymbe et rabbiteyes

| | 2006-2007 | 2007-2008 | 2008-2009 | 2009-2010 | 2010-2011 | 2011-2012 | Transport |
|----------------------------|-------------|-----------|------------|------------|------------|---------------------------------------|-------------------------------|
| Chili | 46,7M lbs | 60,6M lbs | 90,8M lbs | 108,9M lbs | 154,4M lbs | 207,3M lbs* | |
| Argentine | 15M lbs | 18,1M lbs | 25,6M lbs | 23,17M lbs | 32,9M lbs | 37,5M lbs frais 13,2M lbs surgelés | Maritime : 23% Avion : 77% |
| Uruguay | 198 450 lbs | 1,3M lbs | 2,9M lbs | 2,7M lbs | 4,6M lbs | | |
| Total | 61,9M lbs | 80M lbs | 119,3M lbs | 139,2M lbs | 191,9M lbs | | |
| Pourcentage d'augm. | | 29% | 49% | 17% | 38% | | |

* : Prévisions

Source : http://www.profrutal.com.ar/imagenes/mercado/Arandano/Mercado_arandanos.pdf
http://www.prochile.cl/regiones_pro/archivos/region_VII/boletin_2011/boletin_10.pdf
<http://www.portalfruticola.com/2011/11/04/ines-pelaez-gerente-del-comite-argentino-de-arandanos-la-temporada-de-arandanos-en-argentina-viene-muy-bien/>
http://www.freshplaza.com/news_detalle.asp?id=74385#SlideFrame_1

Superficies sud-américaines destinées à la culture du bleuet



CHILI

Andrés Armstrong de "Chilean Blueberry Committee" mentionnait, dans un article paru le 10 janvier 2011, que malgré l'augmentation des volumes de bleuets de 80% sur les marchés américains, le prix demeurait relativement stable grâce à une forte demande des consommateurs.

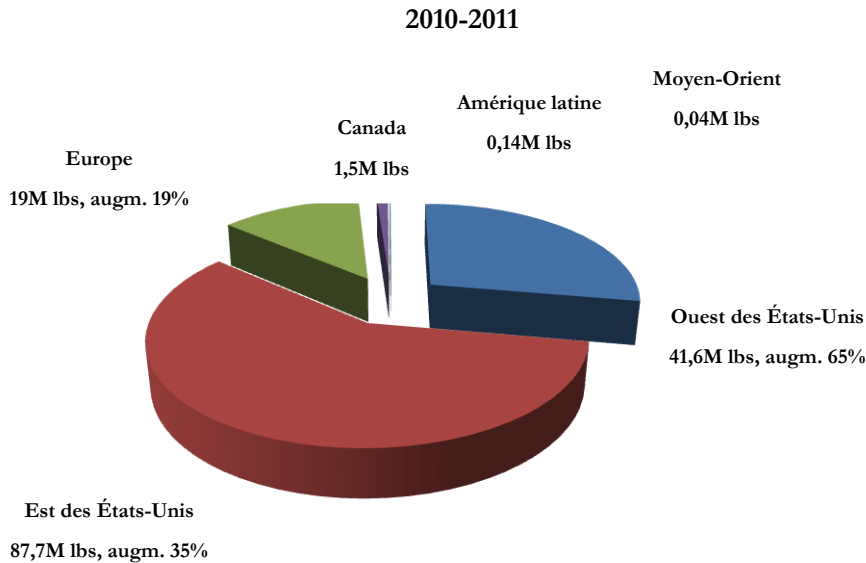
http://diario.elmercurio.com/2011/01/10/revista_del_campo/lo_que_viene/noticias/3C5F679A-F240-4866-A94E-FE7451BDE623.htm?id={3C5F679A-F240-4866-A94E-FE7451BDE623}



| Rapport entre les bleuets produits et les bleuets frais exportés | | | | |
|--|------------|------------|------------|-------------|
| | 2008-2009 | 2009-2010 | 2010-2011 | 2011-2012 |
| Bleuets produits | 114,7M lbs | 141,1M lbs | 209,5M lbs | 253,6M lbs* |
| Bleuets frais exportés | 90,8M lbs | 108,9M lbs | 154,4M lbs | 207,3M lbs* |
| Bleuets surgelés | 23,9M lbs | 32,2M lbs | 55,1M lbs | 46,3M lbs* |
| Pourcentage des bleuets surgelés | 21% | 23% | 26% | 18%* |

* : Prévisions
 Source : <http://www.fedefruta.cl/regionales2011/LosAngeles/presentaciones/Rosas.pdf>

Destination des exportations chiliennes de bleuets frais



Les produits alimentaires chiliens ont une place de plus en plus importante sur le marché chinois.

En 2010, 81% de la truite surgelée de la Chine provenaient du Chili. 75% des cerises et 74% des prunes fraîches provenaient également du Chili.

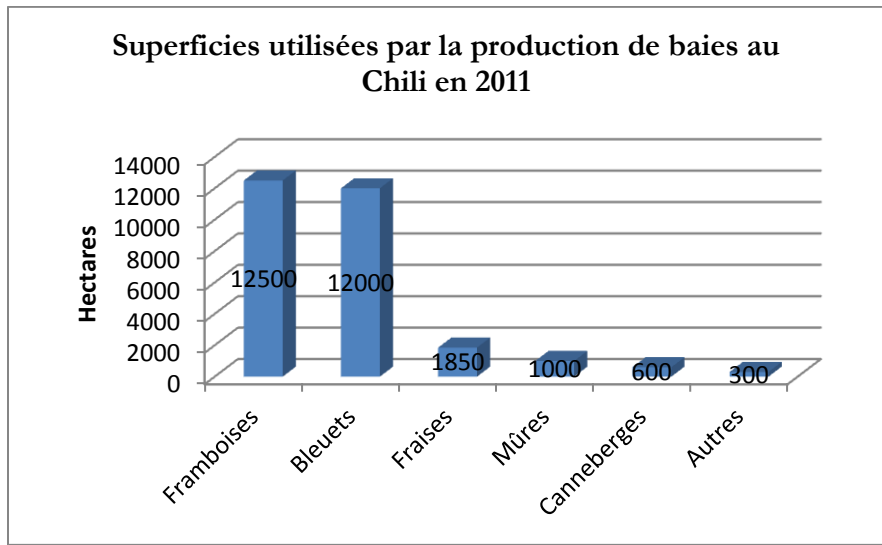
http://gain.fas.usda.gov/Recent%20GAIN%20Publications/Latin%20American%20Exports%20to%20China%20Grow%201200%20percent%20in%2010%20years_Santiago_Chile_12-20-2011.pdf

Felipe Juillerat du Comité de Arandanos de Chile mentionnait, dans un article paru le 21 août 2011, que les marchés subiront d'énormes pressions durant la saison 2011-2012 dû les volumes plus importants de bleuets produits au Chili. Le marché chinois ouvrait récemment ses portes au bleuet chilien et monsieur Juillerat estime qu'en 2014-2015, le Chili exportera 242,6M de livres de bleuets à ce pays.

| Les plus importants exportateurs chiliens de bleuets frais | | | |
|--|-----------|-----------|-----------|
| Entreprise | 2009-2010 | 2010-2011 | Variation |
| HORTIFRUT CHILE | 18,2M lbs | 22,8M lbs | 25% |
| AGROBERRIES | 13,8M lbs | 18,1M lbs | 31% |
| VITAL BERRY MARKETING | 16,5M lbs | 18,1M lbs | 10% |
| DRISCOLLS CHILE | 7M lbs | 12,5M lbs | 79% |
| SUN BELLE BERRIES | 6,5M lbs | 10,3M lbs | 58% |
| VALLE MAULE | 7,7M lbs | 9,7M lbs | 26% |
| SOUTH PACIFIC TRADING | 2,3M lbs | 4,7M lbs | 104% |
| ALIFRUT - VITAFOODS | 3,2M lbs | 4,4M lbs | 38% |
| MEREX LTDA. | 2,4M lbs | 3,5M lbs | 46% |
| COMFRUT | 3,3M lbs | 3,4M lbs | 3% |
| ALPINE CHILE | 1,5M lbs | 2,8M lbs | 87% |
| SAN RAFAEL LTDA | 1,8M lbs | 2,4M lbs | 33% |
| PRIME HARVEST | 0 | 2,3M lbs | -- |
| COM SVS LTDA | 1,1M lbs | 2M lbs | 82% |
| BLUE VALLEY | 1,1M lbs | 1,8M lbs | 64% |

Source : <http://www.fedefruta.cl/regionales2011/LosAngeles/presentaciones/Rosas.pdf>

En juin 2011, un protocole, permettant l'entrée des bleuets chiliens en Chine, était signé entre le ministre de l'agriculture du Chili et le ministre de l'administration générale de la qualité de la Chine. L'entreprise choisie est Vital Berry Marketing S.A. http://www.freshplaza.com/news_detail.asp?id=89840#SlideFrame_1



<http://www.fedefruta.cl/regionales2011/LosAngeles/presentaciones/Rosas.pdf>

Le plus grand défi avec la Chine est la qualité du fruit car le temps de transit est de quatre semaines. Les exportateurs devront donc bien sélectionner les variétés à acheminer aux marchés chinois. L'Asie représentait 3% des exportations chiliennes l'an dernier. <http://revista.berriesandcherries.cl/2011/08/comite-de-arandanos-de-chile-el-crecimiento-de-las-exportaciones-esta-logrando-grandes-avances/>

Les premières exportations de bleuets vers la Chine étaient réalisées le 07 décembre 2011. Deux inspecteurs chinois ont analysé les bleuets et les conditions d'expédition. <http://www.freshfruitportal.com/2011/12/08/first-chilean-blueberries-on-their-way-to-china/>

Une chute de la production de bleuets sauvages en Amérique du Nord durant la saison 2010-2011 et l'augmentation de la demande mondiale des bleuets surgelés rendaient plus intéressante l'option de congeler une partie de la production. Durant la saison 2010-2011, 48,5M lbs de bleuets étaient surgelés comparativement à 19,8M lbs l'année précédente. La congélation s'avère être avantageuse pour les producteurs chiliens lorsqu'il y a surplus de production, lorsque les prix du surgelé sont élevés et lorsque les prix du frais sont bas. http://www.freshplaza.com/news_detail.asp?id=79425#SlideFrame_1

Jim Roberts, vice-président des ventes chez Naturipe Farms, mentionnait en octobre dernier que l'Amérique du Nord avait connue une très bonne saison de bleuets et que les congélateurs étaient pleins. Il mettait en garde les producteurs sud-américains qui étaient tentés de bénéficier de la congélation afin d'écouler des quantités importantes de bleuets. L'année dernière ils avaient pu le faire mais cette année allait être différente. Le chevauchement des cultures argentines et chiliennes se passe bien. Aucune des zones chiliennes de production ne se chevauche. La transition des cultures est optimale. <http://www.portalfruticola.com/2011/10/28/perspectivas-para-la-temporada-de-arandanos-en-ce-uu/>

Selon le rapport hebdomadaire préparé par le "Comité de Arándanos de Chile", les exportations vers les États-Unis, au mois de novembre, sont 66% inférieures à ce qu'elles étaient l'an dernier et 64% en dessous des prévisions. La saison 2011-2012 est toutefois très jeune et la situation peut se redresser rapidement. <http://www.portalfruticola.com/2011/11/11/exportaciones-de-arandanos-chilenos-bajo-lo-estimado/>

Le Comité de Arándanos du Chili indiquait que le retard des exportations était principalement dû à la faiblesse de l'accumulation de chaleur enregistrée dans la quatrième région, ce qui a retardé la progression de la récolte. Il est prévu qu'à partir de la semaine 44, la situation se normalisera. Au nord du pays, dans la région V, la situation est similaire à la saison dernière.

Dans la région métropolitaine, la saison commençait normalement. La récolte de la variété O'Neil débutait la semaine 44 avec un faible volume pour observer une augmentation significative à partir de la semaine 46.

Dans le cas du centre-sud, l'agence mentionnait que la récolte de la variété O'Neil débiterait à la semaine 46 tandis que la variété Duc serait récoltée au cours de la semaine 47.

<http://www.portalfruticola.com/2011/11/07/a-paso-lento-exportaciones-de-arandanos-chilenos/>

Brian Bocoock, vice-président aux ventes pour Naturipe Farms en Floride, entrevoit une transition progressive entre le bleuët argentin et le bleuët chilien en 2011-2012. La forte demande américaine de bleuët a permis au Département de l'Agriculture des États-Unis de rapporter un prix situé entre 30-32,00\$USD pour 12 clamshells de 1 pinte de bleuëts de taille medium du Chili le 13 décembre 2011. Ce prix est comparable à celui observé l'an dernier à pareille date.

A la mi-décembre, le niveau élevé du prix des bleuëts est comparable à celui observé durant les belles années. C'est une excellente nouvelle pour les producteurs argentins qui ont vécu des conditions de marchés difficiles depuis les trois dernières années. Les prix seront amenés à décroître en janvier 2012 dû les volumes importants de bleuëts qu'exportera le Chili. <http://www.thepacker.com/fruit-vegetable-news/Import-blueberry-prices-to-fall-135542908.html>

L'entreprise Simfruit de la Malaisie, une des cinq plus importantes chaînes alimentaires du pays, regarde en ce moment la possibilité de s'approvisionner à long terme en fruits frais auprès des producteurs chiliens. Les fruits recherchés sont les raisins, les pommes, les kiwis, les cerises et les bleuëts. http://www.freshplaza.com/news_detail.asp?id=89937#SlideFrame_1

ARGENTINE

L'Association des producteurs de bleuets de la Mésopotamie Argentine (APAM) s'attendait à ce qu'environ 300 hectares de bleuets cultivés soient abandonnés en 2010 dans les provinces d'Entre Ríos et Corrientes. Ces hectares s'ajoutent à ceux des zones abandonnées en 2009. De plus, le financement difficile des plantations de bleuets contraignait certains propriétaires à abandonner la récolte de plants en production.

<http://rc.prochile.gob.cl/noticia/26334/1>



La région de Tucuman exportait en 2010-2011, un nombre record de livres de bleuets aux États-Unis soit 7,5M de livres à bord de 53 avions cargo. Afin de favoriser le développement de l'industrie du bleuet dans cette région, le ministère de l'agriculture investissait 1,9 millions de dollars dans la construction d'un petit aéroport et un entrepôt réfrigéré.

http://www.freshplaza.com/news_detail.asp?id=88852#SlideFrame_1

Francisco Estrada, directeur des communications à l'Association des Producteurs de Bleuets de Tucuman mentionnait que la récolte de la saison 2011-2012 dans la région de Tucuman débutait au début du mois d'octobre. Les prix étaient plutôt bas et inappropriés pour l'exportation vers les États-Unis pour s'améliorer à la troisième semaine d'octobre. Ils étaient quant même en-dessous des prix obtenus lors des années précédentes. Les prix obtenus au Royaume-Uni avoisinaient ceux obtenus aux États-Unis. Les prix obtenus dans l'union européenne et en Asie étaient légèrement supérieurs.

<http://www.portalfruticola.com/2011/10/24/argentina-campana-de-arandanos-de-tucuman-los-productores-siguen-apostando-a-la-actividad-a-pesar-de-estos-anos-dificiles/>

Valeurs de référence du bleuet emballé destiné à l'exportation en 2011

(Varies selon la date des exportations et leur destination)

| Exportations enregistrées entre... | Prix par livre de bleuets exportée |
|---|---------------------------------------|
| Le 05 septembre et le 09 Octobre 2011 | 6,35\$ (14,00\$/kg) |
| Le 10 et le 16 octobre 2011 | 5,44\$ (12,00\$/kg) |
| Le 17 et le 23 octobre 2011 | 3,63\$ (8,00\$/kg) |
| Le 24 et le 30 octobre 2011 | 2,95\$ (6,50\$/kg) |
| Le 31 octobre et le 06 novembre 2011 | 2,72\$ (6,00\$/kg) |
| Le 07 novembre 2011 et le 01 janvier 2012 | 2,49\$ (5,50\$/kg) |

Ces prix sont valides pour les destinations suivantes :

Allemagne, Belgique, Danemark, Espagne, France, Grèce, Irlande, Islande, Italie, Malte, Norvège, Pays-Bas, Pologne, Portugal, Royaume-Uni, Suède, Russie, le Canada ou les États-Unis.

Source : <http://www.portalfruticola.com/2011/10/26/argentina-nuevos-valores-de-referencia-para-la-exportacion-de-arandanos/>

Durant l'année, le développement des plantes était adéquat, les bourgeons étaient de haute qualité. Une forte gelée est survenue en hiver et eu un impact négligeable sur la production. Le reste du gel a été bénin et de courte durée et de faible intensité. L'humidité était plus élevée cette année que celle de l'année dernière, ce qui a contribué à atteindre une taille et une qualité de fruit appréciable.

<http://www.portalfruticola.com/2011/10/24/argentina-campana-de-arandanos-de-tucuman-los-productores-siguen-apostando-a-la-actividad-a-pesar-de-estos-anos-dificiles/>

La récolte du bleuet argentin commence en septembre à Tucuman, se poursuit à Concordia en octobre et se termine à Buenos Aires en novembre, lorsque la production atteint son apogée. Des 38M de livres de bleuets frais vendus en 2011-2012, 64% étaient exportés vers les États-Unis et 27% vers le continent européen (63% au Royaume-Uni).

<http://www.portalfruticola.com/2011/11/04/ines-pelaez-gerente-del-comite-argentino-de-arandanos-la-temporada-de-arandanos-en-argentina-viene-muy-bien/>

Exportation du bleuet argentin en date du 24 octobre 2011

| Exportations | Lbs 2010-2011 | Lbs 2011-2012 | Variation % |
|--------------|---------------|---------------|--------------|
| Royaume-Uni | 0,32M | 0,89M | 174% |
| États-Unis | 1,14M | 1,72M | (33%) |
| Asie | n.d. | 0,08M | (13%) |
| Canada | n.d. | n.d. | (7%) |
| Monde | n.d. | n.d. | 27% |

Source : <http://www.portalfruticola.com/2011/10/24/exportaciones-de-arandanos-argentinos-a-cuopa-se-disparan-casi-scis-veces/>

| Importance des exportateurs de bleuets argentins | |
|---|--------------|
| 2010 | |
| Tecnovital Sociedad Anonima | 15 % |
| Berries Del Plata SA | 12 % |
| Agroberries SA | 9 % |
| Sun Belle Argentina SA | 7 % |
| Argentine Berries Company SA | 6 % |
| Integrity Argentina SA | 4 % |
| North Bay Argentina Sociedad Anonima | 4 % |
| Expofresh SA | 3 % |
| Citromax Sociedad Anonima Comercial | 3 % |
| Citricola Ayui SA | 3 % |
| Resto | 33 % |
| Total | 100 % |

Source : ADUANA http://www.profrutal.com.ar/imagenes/mercado/Arandano/Mercado_arandanos.pdf

Le mouvement des travailleurs de la région de Tucuman se mobilise en Argentine afin d'obtenir des producteurs de bleuets une augmentation salariale et le respect de conditions de travail raisonnables. L'Union des travailleurs et débardeurs de l'Argentine rurale (UATRE) tente de rassurer les intervenants régionaux en mentionnant qu'il souhaite participer au succès de la saison 2011-2012. <http://www.portalfruticola.com/2011/11/03/argentina-uate-denuncia-a-los-productores-de-arandanos/>

En août 2011, les acteurs argentins surveillent attentivement l'évolution de la crise financière qui secouait les États-Unis et, dans une mesure moindre, l'Europe afin d'orienter leurs stratégies d'affaires. Selon Francisco Estrada, les producteurs argentins ont une chance de survivre s'ils conservent un niveau élevé de production.

Les plantations de bleuets étant en grande partie financées, la situation des producteurs est précaire. Chaque augmentation des coûts de production fragilise cette nouvelle force économique. Les employés réclament des augmentations salariales et des meilleures conditions de travail (augmentation de 170% depuis les cinq dernières années et la masse salariale représente 60% des coûts d'exploitation), l'inflation augmente plus rapidement que les prix des bleuets vendus, le peso s'apprécie face au dollar, les gouvernements augmente les taxes et les producteurs sont actuellement à facturer les bleuets de la saison 2010-2011.

La fumigation demeure le principal problème des exportateurs car cette opération les oblige à transporter les bleuets par avion. Les bleuets ayant subi la fumigation ne supporte pas le trajet maritime de 17 jours vers les États-Unis. Le transport aérien occasionne des coûts de 4 à 5 dollars par kilogramme. Année après année, les contraintes étouffent davantage les producteurs argentins.

http://www.freshplaza.com/news_detail.asp?id=85023#SlideFrame_1,

http://www.freshplaza.com/news_detail.asp?id=78483#SlideFrame_1,

http://www.freshplaza.com/news_detail.asp?id=68802#SlideFrame_1

Régions productrices des cultivars en corymbe et rabbiteyes en Argentine en 2011-2012

| Régions | Superficie (ha) | Pourcentage | Livres |
|--------------|-----------------|--------------|--------------|
| Tucuman | 1 250 | 40% | |
| Buenos Aires | 600 | 20% | |
| Concordia | 1 150 | 37% | |
| Autres | 100 | 3% | |
| Total | 3 100 Ha | 100 % | 50,7M |

Source : <http://www.argblueberry.com/index.asp?seccion=argentina&idioma=>

Les argentins mentionnent que leur réseau aérien de transport de marchandises périssables est efficace et vraiment efficace.

http://www.freshplaza.com/news_detail.asp?id=88333#SlideFrame_1

Une étude réalisée par l'entreprise INTA d'Argentine démontre clairement que la technologie sous atmosphère contrôlée diminue considérablement la perte de poids du bleuet surgelé et maintient sa qualité. http://www.freshplaza.com/news_detail.asp?id=86367#SlideFrame_1

Après avoir participé à la campagne promotionnelle européenne Blueberry from the South durant trois ans, l'Argentinean Blueberry Committee (ABC) lançait en 2011, une campagne européenne argentine afin de promouvoir ses bleuets au Royaume-Uni, en France, en Allemagne, au Danemark et aux Pays-Bas.

http://www.freshplaza.com/news_detail.asp?id=89201#SlideFrame_1

Les producteurs argentins semblent miser sur les économies d'échelle afin de demeurer concurrentiel et rentable. Le problème lié à cette stratégie est l'augmentation constante des quantités de bleuets offertes sur le marché mondial qui occasionne des pressions sur les prix lorsque la demande n'est pas suffisamment élevée et stimulée.

En plus de nuire au marché du frais, cette stratégie nuit au marché du surgelé car la portion des bleuets qui ne trouvent pas preneur est surgelée. Jusqu'à maintenant, on mentionnait que 5% de la production sud-américaine était surgelée alors qu'en 2011 c'est 26% de la production de l'Argentine et du Chili qui sera surgelée.

<http://www.portalfruticola.com/2011/11/04/ines-pelaez-gerente-del-comite-argentino-de-arandanos-la-temporada-de-arandanos-en-%20%20%20%20argentina-viene-muy-bien/>

URUGUAY

La superficie nationale cultivée s'est stabilisée à 800 hectares et les intervenants de l'industrie estiment qu'environ 100 hectares ont été perdus par les changements vécus dans le marché mondial. Le volume des exportations en 2010 s'élève à 4,6M de livres soit une augmentation de près de 80% par rapport à 2009.

<http://agrotesterserviciotecnico.com/agro/2011/04/uruguay-negocio-del-arandano/>



Les principaux problèmes sont d'ordre logistique. Les coûts du fret aérien augmentent, la vulnérabilité aux conditions météorologiques de la culture du bleuet augmente, le maintien de la perte de la qualité des fruits occasionne une diminution des prix du produit et la disponibilité de la main-d'œuvre est limitée (10 personnes/hectare lors de la récolte).

http://www.todoelcampo.com.uy/espanol/como_venimos_con_los_arandanos-15?nid=541

L'Uruguay a perdu sa compétitivité face à la majorité des autres pays producteurs de l'hémisphère sud. Plusieurs d'entre eux ont des coûts d'exploitation inférieurs, des programmes incitatifs, une politique agressive d'ouverture de marchés et des accords de libre-échange.

La demande nationale pour le bleuet est faible et inflexible et finira par réduire le niveau de production. Les producteurs les plus vulnérables sont ceux présentant les plus petites échelles, les moins technicisés, les moins mécanisés et les moins intégrés dans la grappe industrielle.

L'industrie du bleuet de l'Uruguay emploie plus de 11.000 personnes et offre de meilleurs salaires que les autres secteurs. Cet avantage doit être compensé par une amélioration de la productivité des travailleurs.

Le projet le plus ambitieux que l'industrie devra implanter est la création d'un programme de gestion et de contrôle des mouches des fruits. <http://www.apratuc.com.ar/Noticia-317/uruguay-exportadores-anhelan-publicacion-de-norma-en-ceuu.html>

Une grève des ouvriers dans une plantation de bleuets de la région de Costa de Oro fera perdre au propriétaire plus de 88 000 lbs de bleuets. http://www.freshplaza.com/news_detail.asp?id=89530#SlideFrame_1

PÉROU

En 2009, les bleuets péruviens furent exportés vers le Royaume-Uni (65%) et la Hollande (35%). Le seul exportateur du pays était l'entreprise Intipa Foods S.A.C.
<http://agronegociosenperu.blogspot.com/2010/10/analizan-el-potencial-del-arandano-en.html>



Le chef de la production de l'entreprise Frutícola Ernesto Sanz mentionnait en 2010 que le Pérou bénéficie de deux importants avantages concurrentiels. Premièrement, le prix des bleuets se situait à 3,18\$ la livre et pouvait atteindre 5,44\$ la livre lors des périodes de pénurie. Deuxièmement, la mouche des fruits est absente de la région sud du Pays. L'absence de cet insecte permet d'éviter la fumigation des bleuets et leur acheminement par voie maritime est ainsi possible. Le transport coûte environ 0,45\$ la livre. Selon les douanes péruviennes, 10 584 livres de bleuets étaient exportés entre janvier et septembre 2009. Le pays possédait en 2010, 70 hectares de plantations de bleuets.
<http://www.podernegociador.com/2010/12/04/peru-2011-el-boom-de-los-arandanos/#ixzz1dp3JvQ3F>

Luego de trabajar est un entrepreneur péruvien et décidait en 2007 de commercialiser son jus de bleuets au Pérou. En 2010, plusieurs lignes de jus étaient étalées dans les supermarchés. L'entreprise exportait 60% de sa production.

L'entreprise atteint une qualité de jus de bleuets élevée. Les jus sont composés de 25 à 40% de vrais fruits, tandis qu'un jus d'orange traditionnel atteint les 4 à 5%. L'entreprise n'utilise pas de parfums artificiels et ses produits ont une durée de vie d'une année et ce, sans agent de conservation.
<http://elcomercio.pe/lima/399532/noticia-jugo-arandano-nuevo-producto-peruano>

Quelques sites web d'informations sur les bleuets en Amériques du Nord et du Sud

Amérique du Sud

Portal Fruticola : <http://www.freshfruitportal.com/>

Fresh Plaza : <http://www.freshplaza.com/>

États-Unis

Produce News Daily : <http://www.producenews.com/>

Blueberry News : <http://www.blueberry.org/news/news-2011/news-2011.htm>

Michigan State University - Extension News : <http://news.msue.msu.edu/news/category/fruit>

Growing Produce : <http://www.growingproduce.com/>

Berries Northwest : <http://www.berriesnw.com/SFU.asp>

The Packer : <http://www.thepacker.com/>

Fruit Growers News : <http://fruitgrowersnews.com/>

HortScience : <http://hortsci.ashspublications.org/>

The Food Institute : <http://www.foodinstitute.com/>

USDA - Agricultural Marketing Service : <http://www.ams.usda.gov/AMSv1.0/>

USDA - Economics, Statistics, and Market Information System :
<http://usda.mannlib.cornell.edu/MannUsda/homepage.do>

USDA - Economic Research Service : <http://www.ers.usda.gov/>

USDA - Foreign Agricultural Service : <http://gain.fas.usda.gov/Pages/Default.aspx>

Canada

Conseil Québécois de l'Horticulture : <http://www.cqh.ca/publications/bulletin-veille>

Daily Business Buzz : <http://www.ns.dailybusinessbuzz.ca/>